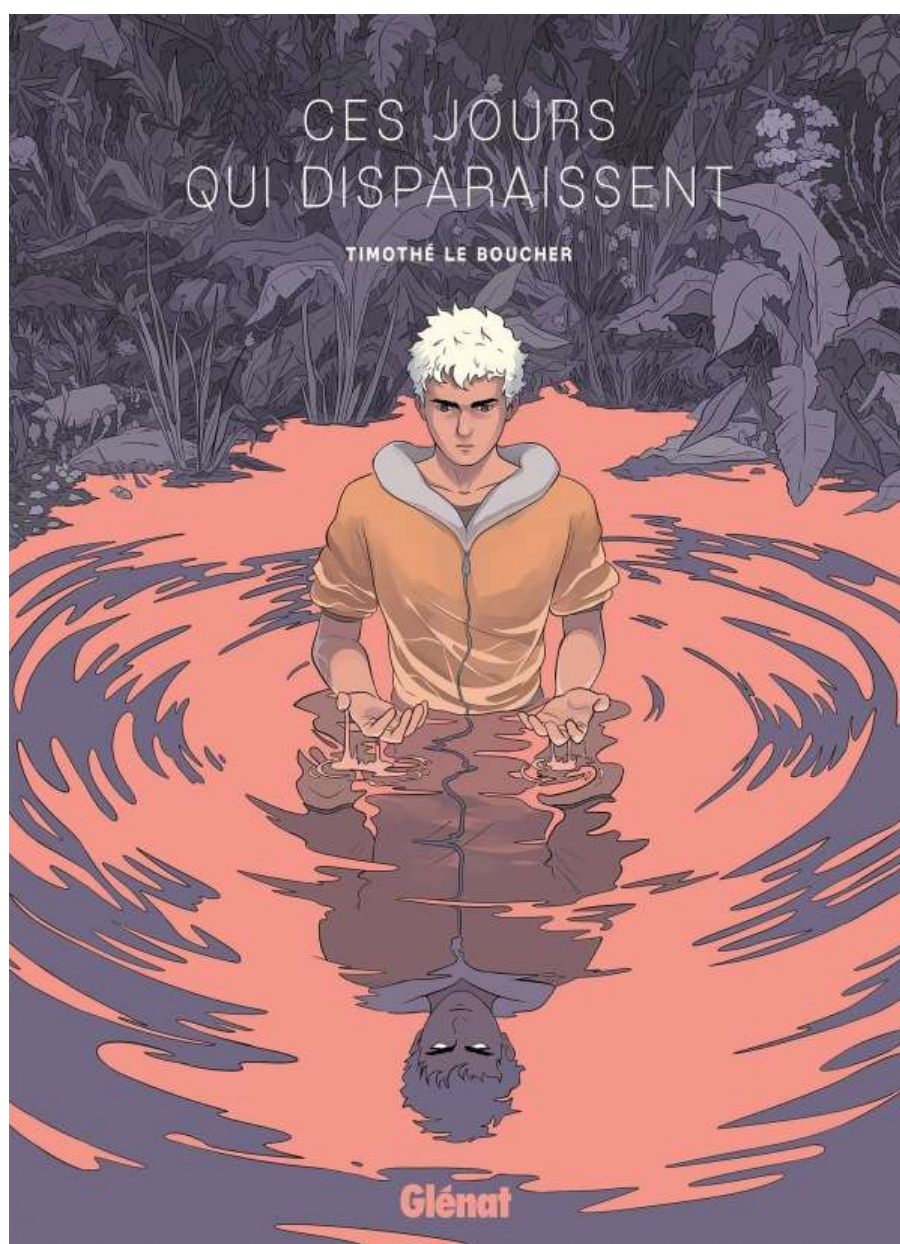


DOSSIER PÉDAGOGIQUE

Ces jours qui disparaissent, Timothé Le Boucher, Glénat



Ce dossier pédagogique a été réalisé par Eugénie Blaise, professeure de FLE et formatrice de formateurs, à la demande de l'Institut français NL, à l'occasion du Prix du jeune lecteur organisé par l'association des professeurs de français (section des professeurs de français de Levende Talen)

Le Prix du jeune lecteur 2023-2024 porte sur l'ouvrage de Timothé Le Boucher, *Ces jours qui disparaissent*. L'édition de référence est Glénat, 2017.

L'Institut français NL remercie les éditions Glénat pour leur autorisation à reproduire dans ce dossier pédagogique certains extraits de l'ouvrage de Timothé Le Boucher.

Table des matières

Présentation de l'auteur	4
Résumé de la bande dessinée	5
Liste des scènes de la bande dessinée	5
Liste des personnages.....	7
Pistes d'exploitation.....	8
Fiche 1 – Elève : Les codes de la BD	9
Fiche 1 – Professeur : Les codes de la BD	14
Fiche 2 – Elève : Etude de la couverture	16
Fiche 2 – Professeur : Etude de la couverture.....	18
Fiche 3 – Elève : Etude d'extrait : Incipit (pages 3 - 8)	20
Fiche 3 – Professeur : Etude d'extrait : Incipit (pages 3 - 8)	22
Fiche 4 – Elève : Etude d'extrait : Premier contact avec Lubin 2 (pages 37 – 39).....	24
Fiche 4 – Professeur : Etude d'extrait : Premier contact avec Lubin 2 (pages 37 – 39)	28
Fiche 5 – Elève : Etude d'extrait : Séance chez le psychiatre (pages 156 – 161)	32
Fiche 5 – Professeur : Etude d'extrait : Séance chez le psychiatre (pages 156 – 161).....	36
Fiche 6 – Elève : Etude d'extrait : Excipit (pages 186 - 192).....	40
Fiche 6 – Professeur : Etude d'extrait : Excipit (pages 186 - 192)	44
Fiche 7 - Elève : Développer une identité : une réinvention du roman d'apprentissage	48
Fiche 7 - Professeur : Développer une identité : une réinvention du roman d'apprentissage	53
Fiche 8 – Elève : La perception de la réalité : l'intrigue et ses métaphores	56
Fiche 8 – Professeur : La perception de la réalité : l'intrigue et ses métaphores.....	60
Fiche 9 – Elève : Question sociale « la cigale et la fourmi »	63
Fiche 9 – Professeur : Question sociale « la cigale et la fourmi »	67
Documents complémentaires	70
Bibliographie : La BD en classe de FLE.....	72

Présentation de l'auteur

Né le 25 octobre 1988 en France, Timothé Le Boucher est auteur de bande dessinée. Il est scénariste, dessinateur et coloriste de ses œuvres.



Il a étudié à l'Ecole européenne supérieure de l'image à Angoulême. Alors qu'il continuait ses études, il a écrit sa première bande dessinée : *Skins Party* publiée en 2010. Ce premier travail est très bien accueilli par les professionnels et le livre est nommé dans la « Sélection officielle » du Festival d'Angoulême, un festival international de la bande dessinée qui récompense des œuvres chaque année depuis 1974.

Sa troisième bande dessinée *Ces jours qui disparaissent*, publiée en 2017, le révèle au grand public.

Timothée Le Boucher a publié deux autres bande dessinée : *Le Patient* en 2019 et la première partie de *47 cordes* en 2021.

Ses œuvres empruntent au genre fantastique et aux caractéristiques des thrillers psychologiques. Son trait de dessinateur est inspiré du manga japonais. Timothée Le Boucher souhaite que ses personnages soient plutôt simples afin que le lecteur puisse les identifier rapidement et lire la bande dessinée avec aisance.

Résumé de la bande dessinée

Au début de l'histoire, Lubin Maréchal a 20 ans. Il a un travail alimentaire, caissier dans un supermarché, mais sa véritable passion est d'être acrobate. Avec son groupe d'amis artistes circassiens, ils s'entraînent régulièrement. Un jour, il fait une mauvaise chute et tombe sur la tête. Après ce choc, il se rend compte qu'il n'est conscient de ses journées qu'un jour sur deux. Que se passe-t-il pendant ces jours qui disparaissent ?

Grâce à des échanges vidéo, il fait la connaissance de cet autre qui se réveille. Il a le même corps, le même nom mais une autre personnalité. Au fur et à mesure, cet autre développe sa propre vie : ses relations, son travail, ses goûts, ses aspirations, etc.

Alors que le temps passe, la communication entre les deux Lubin devient difficile jusqu'à complètement s'arrêter. Ils ont des vies en parallèle mais ne s'accordent plus pour faciliter leur cohabitation dans le même corps.

Puis, les jours du Lubin 1 s'espacent de plus en plus. Lubin 2 prend des jours supplémentaires. Lubin 1 reste endormi jusqu'à plusieurs années à la fois. Chaque absence est de plus en plus longue.

En lisant la bande dessinée, le lecteur suit le parcours de Lubin 1, ses jours d'éveil, de ses 20 ans jusqu'à la fin.

Liste des scènes de la bande dessinée

PAGES	Situation de la scène
3 à 8	Représentation de cirque
9 à 15	Journée de travail au supermarché
16 – 17	Soirée avec Gabrielle
18 à 20	Lubin 1 se fait licencier du supermarché
21 à 23	Il prend un verre avec ses amis (hypothèse de perte de mémoire)
23 à 28	Perte de mémoire de Lubin 1 ; Gabrielle ne lui répond pas ; il s'entraîne pour le cirque ; il se réveille avec les cheveux coupés sans se souvenir de ce choix ; il met en place un enregistreur
29 à 34	Il rend visite à Gabrielle
34 à 39	Première tentative de communication avec Lubin 2.
39 à 48	Lubin 1 rend visite à sa mère avec Gabrielle et sa sœur Héloïse
49-50	Son groupe de cirque lui rend visite
51 – 52	Répétition de cirque
53 à 55	Il va voir un psychiatre
56 à 58	Les deux Lubin s'échangent des vidéos
58 à 65	Tamara est restée dormir et Gabrielle est furieuse.
66 à 70	Echanges vidéos : Lubin 2 commence à s'installer dans sa vie
70 à 72	Répétition de cirque
72 à 75	Rupture avec Gabrielle
75 – 76	Jeux vidéo
77	Message vidéo : réalisation que le courant ne passe pas entre les deux
78 – 79	Répétition de cirque

80 à 90	Lubin 1 s'entraîne avec Tamara qui est sportive et va au cinéma avec elle, il croise Gabrielle qui a un nouveau copain. L'échange de vidéos continue
91	Vidéo de l'affrontement entre les deux Lubin
92 à 95	Tamara revient dans la vie de Lubin 1 : ils se mettent en couple
96 à 98	SAUT DANS LE TEMPS : 2 ans ont passé Lubin 1 est toujours en couple avec Tamara. Retour chez le psychiatre. Pas d'échange avec Lubin 2 en 1 an et demi
99 – 100	Défilé militaire de Tamara sur les Champs Elysées
101 à 108	Répétition pour l'audition avec le groupe de cirque
109	Echanges avec Tamara
110 – 111	Concours : Lubin 2 prend de plus en plus de jours (et non plus un jour sur deux comme avant). L'échange devient irrégulier
112 – 113	Lubin 1 fait la fête pour se venger
114 à 121	Lubin 1 se fait un tatouage. Les jours où Lubin 1 est éveillé sont de plus en plus espacés. Donc Tomazio, le nouveau du groupe, le remplace pour l'audition
121 – 122	Arrêt de la thérapie chez le psychiatre
122 à 124	Les absences de Lubin 1 sont de plus en plus longues. Relations amicales et amoureuses difficiles
125	Abandon du cirque
126	Absence d'un mois
127 à 130	Cadeau du collier fée pour Tamara. Lubin 1 envoie un message de menace à Lubin 2. Lubin 2 déménage et se fait enlever le tatouage
130 à 140	Lubin 1 rend visite à sa mère et comprend que Lubin 2 lui rend aussi visite. Sa sœur vient pour voir Lubin 1
141	Tamara s'est rasé la tête
141 - 142	La mère a déménagé dans une maison très moderne. Elle est malade.
143	Saut en parachute
144	Nouveau réveil : sa mère a les cheveux blancs. Lubin 2 fait construire une dépendance pour elle dans le jardin
144 à 150	Nouveau réveil : il a 30 ans. Il fait les courses avec sa sœur Héloïse. Il voit Gabrielle au supermarché
151 à 154	Nouveau réveil : Il a de la barbe. Il a 34 ans. (Donc 4 ans entre ses deux apparences). Héloïse, qui était éditrice, est aussi autrice maintenant. La mère est décédée. Lubin 2 a un enfant
155 à 161	Nouveau réveil : Il se fait passer pour Lubin 2 et va chez le psychiatre : la théorie de ce psy est que Lubin 1 est le véritable usurpateur, une identité supplémentaire créée pendant l'enfance pour survivre à un traumatisme
162 à 164	Lubin 1 retourne dans la maison et casse tout autour de lui. Avec un flash, des gens l'immobilisent
165 à 168	Nouveau réveil : Dans un hôpital. (Lubin 2 a donc eu un accident). L'épouse se rend compte immédiatement que c'est Lubin 1 qui est éveillé. Elle demande au personnel de l'hôpital de l'attacher et de le médicamenter
169 à 178	Nouveau réveil : Il a 54 ans. Dans un monde futuriste, retrouvailles avec Léandre. Ils jouent ensemble aux jeux vidéo. Tamara arrive tout juste au moment où il s'endort
179 à 181	Nouveau réveil : Il tente de s'enfuir mais se fait rattraper. On lui montre un IA et il se fait désactiver
182 à fin	Nouveau réveil : Il est très vieux. Il a l'impression de revoir Tamara, tous les deux âgés mais amoureux. En réalité, c'est un casque de réalité virtuelle qui projette cette scène : probablement une méthode préparée pour gérer le réveil de Lubin 1.

Liste des personnages

Lubin Maréchal : « Lubin 1 »

Léandre : meilleur ami de Lubin 1

Pedro : ami de Lubin 1

Alexandra : amie de Lubin 1

Gabrielle : petite amie de Lubin 1 au début de sa vingtaine

« Lubin 2 »

Tamara : d'abord liaison de Lubin 2, elle devient petite amie de Lubin 1

Héloïse : sœur qui ne s'entend qu'avec Lubin 1

Mère de Lubin et Héloïse

Docteur Thalmann : la psychiatre de Lubin 1

Un homme brun : le psychiatre de Lubin 2

Tomazio : circassien qui remplace Lubin 1

Céline : l'assistante de Lubin 2

Kinana : épouse de Lubin 2

Antône : fils de Lubin 2

Pistes d'exploitation

Pour étudier la bande dessinée avec les élèves, des fiches de lecture (élève/enseignant) sont proposées :

1. Les codes de la bande dessinée : introduction au format littéraire
2. Etude de la couverture et écriture créative
3. Compréhension et analyse d'extrait : Pages 3 à 8 : Incipit
4. Compréhension et analyse d'extrait : Pages 37 à 39 : Premier contact avec Lubin 2
5. Compréhension et analyse d'extrait : Pages 156 à 161 : Séance chez le psychiatre
6. Compréhension et analyse d'extrait : Excipit
7. Développer une identité : une réinvention du roman d'apprentissage
8. La perception de la réalité : l'intrigue et ses métaphores
9. Question sociale : La cigale et la fourmi

Ces fiches de lecture peuvent être utilisées seules ou elles peuvent être associées à des thèmes plus larges tels que :

- la représentation du genre dans les formats littéraires (extraits d'autres bd : *polly*, *corps sonores* et *peau d'homme*)
- les éléments du récit de science-fiction (enki bilal, jeremy perrodeau)
- la symbiose dessin/texte dans la bande dessinée (*le piano oriental*)

Fiche 1 – Elève : Les codes de la BD

A. Vocabulaire de la BD

Associe le mot à son illustration et à sa définition

LES MOTS

1/La case

2/L'onomatopée

3/La bulle

4/La cartouche

5/ la planche

6/ la scène

LES DÉFINITIONS

I. Dessin complexe délimité par un cadre carré

II. Encadré avec des informations de contexte

III. Suite de cases (et de planches) qui se déroulent dans un même espace lieu/temps

IV. Mot qui imite un son, un bruit

V. Page entière qui est souvent composée de plusieurs cases

VI. Forme qui contient des dialogues ou des pensées de personnages

LES IMAGES





Ces jours qui disparaissent par Timothé Le Boucher © Editions Glénat 2017 – Tous droits réservés.

B. Les émotions dans le travail de Timothé Le Boucher

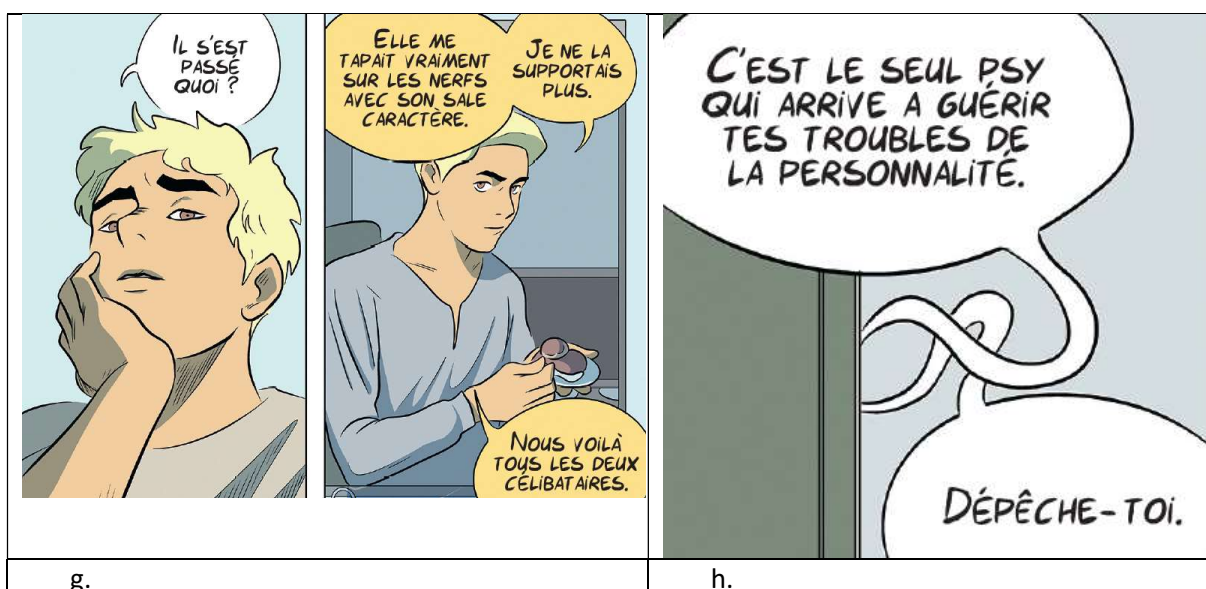
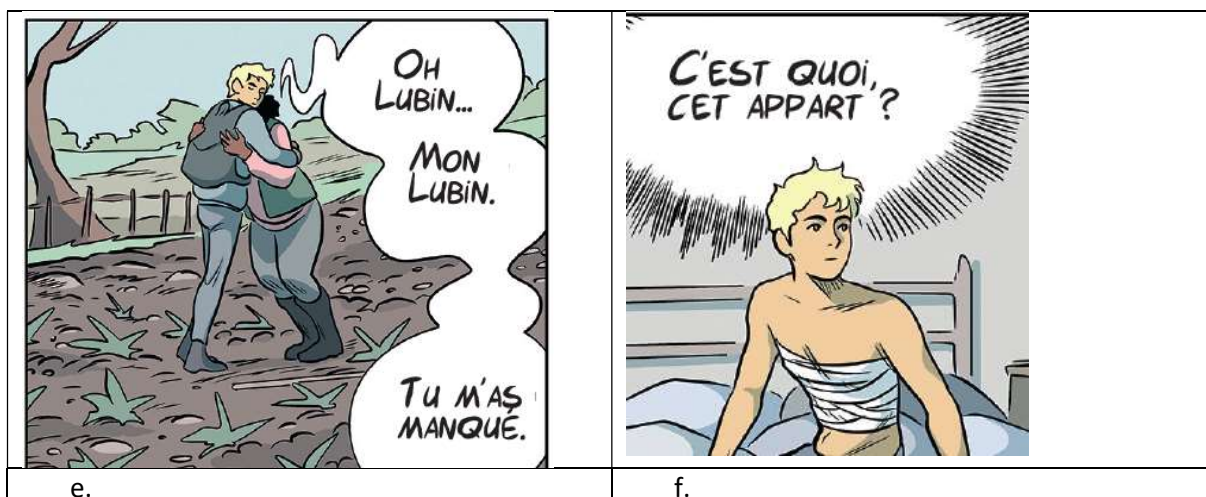
1) La forme des bulles

Indique sous chaque image l'explication correspondante parmi la liste ci-dessous.

- 1/ Voix de film d'horreur => image a.
- 2/ Pensée du personnage
- 3/ Voix au téléphone
- 4/ Dialogue entre deux personnages identiques
- 5/ Multiple voix hors champ
- 6/ Forte émotion, ici la colère
- 7/ Voix lointaine, étouffée par un objet
- 8/ Forte émotion, ici la tristesse et le soulagement

	
a. Voix de film d'horreur	b.

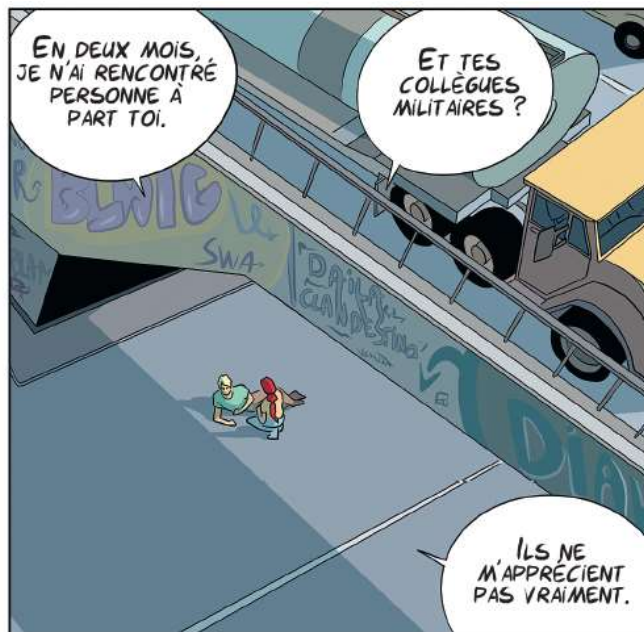
	 
c.	d.



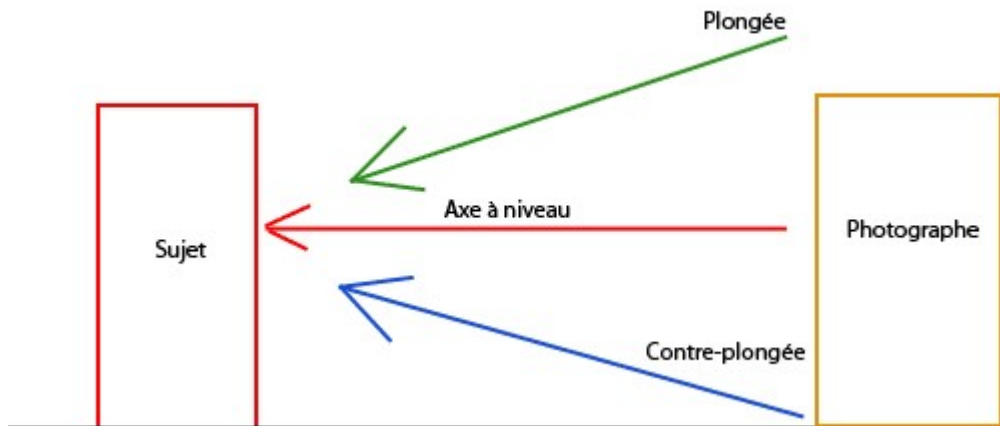
Ces jours qui disparaissent par Timothé Le Boucher © Editions Glénat 2017 – Tous droits réservés.

2) Les plans sur les personnages

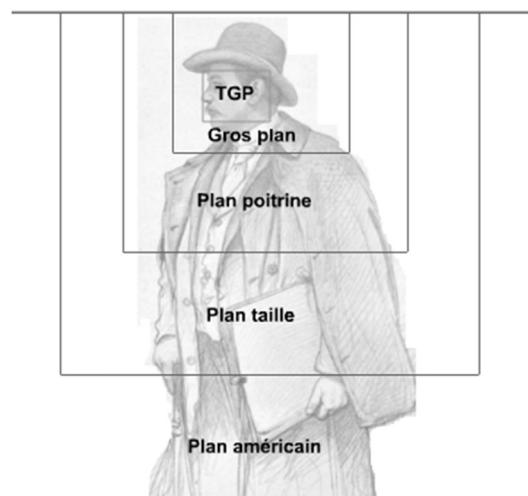
- Observe la page 86. Les plans sur les personnages sont multiples, comme au cinéma.



- b. Ci-dessous tu découvres deux schémas pour définir les plans au cinéma et en photographie. Identifie les choix de plans qui sont fait dans la page 86 de la bande dessinée.



Source : devenir-réalisateur.com



- c. Selon toi, quels sont les effets de ces techniques de cadrages sur le lecteur ?

Fiche 1 – Professeur : Les codes de la BD

A. Vocabulaire de la BD

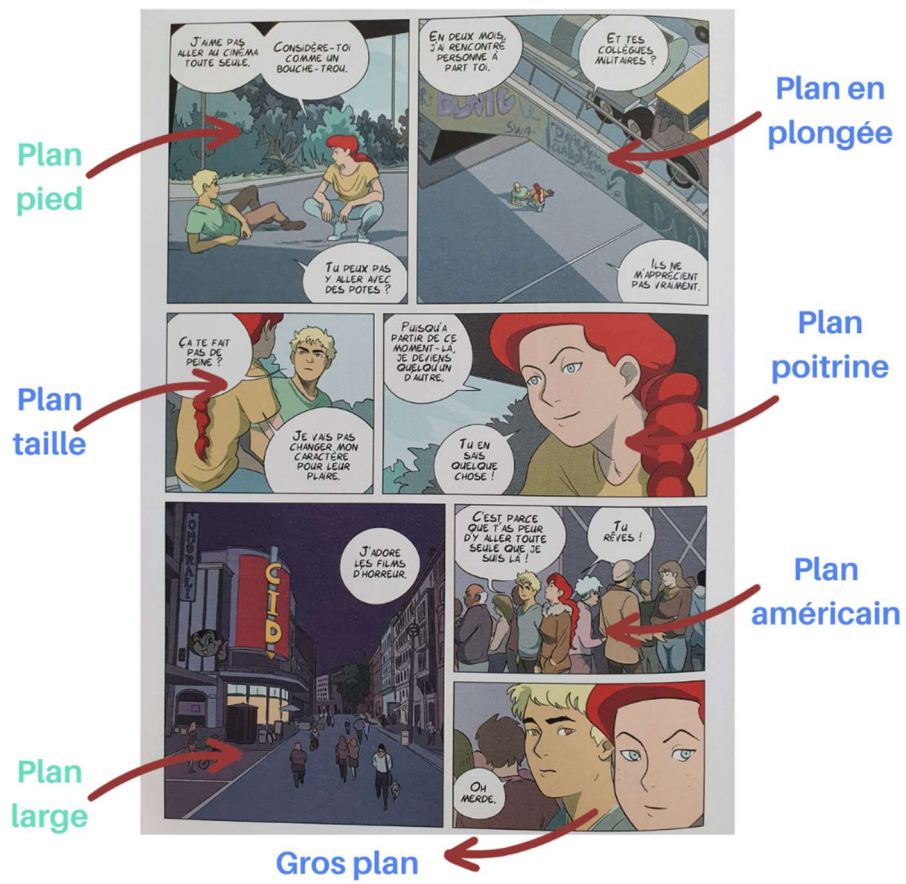
1/ La case	I. Dessin complexe délimité par un cadre carré	image a.
2/ L'onomatopée	IV. Mot qui imite un son, un bruit	image c.
3/ La bulle	VI. Forme qui contient des dialogues ou des pensées de personnages	image e.
4/ La cartouche	II. Encadré avec des informations de contexte	image b.
5/ La planche	V. Page entière qui est souvent composée de plusieurs cases	image f.
6/ La scène	III. Suite de cases (et de planches) qui se déroulent dans un même espace lieu/temps	image d.

B. Les émotions dans le travail de Timothé Le Boucher

1) La forme des bulles

1/ a	2/ f	3/ b	4/ g
5/ d	6/ c	7/ h	8/ e

2) Les plans sur les personnages



Ces jours qui disparaissent par Timothé Le Boucher © Editions Glénat 2017 – Tous droits réservés.

Fiche 2 – Elève : Etude de la couverture

A. Observation de la couverture

a. Compréhension :

- Quel est le titre de la bande dessinée ? _____
- Comment se nomme l'auteur ? _____
- Combien de personnage(s) voit-on ? _____
- Quel est le nom de la maison d'édition ? _____

b. Description :

Réponds au VRAI/FAUX en justifiant avec tes propres mots.

L'histoire se déroule au Moyen-Age. ☐ VRAI ☐ FAUX
Justification : _____

Les couleurs sont réalistes. ☐ VRAI ☐ FAUX
Justification : _____

L'intrigue pourrait se dérouler dans un pays tropical. ☐ VRAI ☐ FAUX
Justification : _____

Il s'agit probablement d'une comédie. ☐ VRAI ☐ FAUX
Justification : _____

Un des personnages est sans doute méchant ou maléfique. ☐ VRAI ☐ FAUX
Justification : _____

c. Interprétation :

- En vous aidant du titre, quel est le genre de ce récit ? (plusieurs réponses possibles)

- ☐ Documentaire
- ☐ Fantastique
- ☐ Science-fiction
- ☐ Policier
- ☐ Romantique
- ☐ Aventurier
- ☐ Horreur

- Quel sentiment vous inspire la scène représentée en couverture ? Entourez la réponse.

Peur Angoisse Surprise Tristesse Colère

- A quoi correspond le liquide coulant entre les doigts du personnage ?

B. Hypothèse.

A votre avis, quelle est l'intrigue principale ?

C. Expression orale

Avez-vous envie de lire cette bande dessinée ? Pourquoi ?

D. Expression écrite

Tu demandes l'avis d'autres personnes sur un forum de bande dessinée. Tu as vu la couverture de « Ces jours qui disparaissent » et tu es intrigué. Tu peux expliquer pourquoi tu penses que cette BD pourrait te plaire / ne pas te plaire. Pose des questions concrètes aux membres du forum pour qu'ils t'aident à décider d'acheter ou non le livre.

150 mots minimum.

Fiche 2 – Professeur : Etude de la couverture

A. Observation de la couverture

a. Compréhension :

- Quel est le titre de la bande dessinée ? *Ces jours qui disparaissent*
- Comment se nomme l'auteur ? *Timothé Le Boucher*
- Combien de personnage(s) voit-on ? *1 avec reflet ou 2 (selon interprétation)*
- Quel est le nom de la maison d'édition ? *Glénat*

b. Description :

Réponds au VRAI/FAUX en justifiant avec tes propres mots.

L'histoire se déroule au Moyen-Age. ☐ VRAI ☒ FAUX

Justification : *Le personnage porte un sweat-shirt moderne et sa coupe de cheveux aussi.*

Les couleurs sont réalistes. ☐ VRAI ☒ FAUX

Justification : *L'eau est rose et les plantes sont toutes de la même couleur : un violet un peu gris.*

L'intrigue pourrait se dérouler dans un pays tropical. ☒ VRAI ☐ FAUX

Justification : *Il pourrait s'agir d'une jungle car les plantes ne sont pas vraiment continentales.*

Il s'agit probablement d'une comédie. ☐ VRAI ☒ FAUX

Justification : *Le personnage ne sourit pas et n'est pas heureux. La mise en page ne laisse pas penser au dynamisme d'une couverture de comédie.*

Un des personnages est sans doute méchant ou maléfique. ☒ VRAI ☐ FAUX

Justification : *Le yeux blancs font penser à une personne démoniaque peut-être.*

c. Interprétation :

- En vous aidant du titre, quel est le genre de ce récit ? (plusieurs réponses possibles)

☐ Documentaire

☒ Fantastique

☒ Science-fiction

☐ Policier

☐ Romantique

☐ Aventurier

☒ Horreur (éventuellement)

- Quel sentiment vous inspire la scène représentée en couverture ? Entourez la réponse.

Peur

Angoisse

Surprise

Tristesse

Colère

Au choix des élèves

- A quoi correspond le liquide coulant entre les doigts du personnage ?
Littéralement : les jours qui filent => Interprétation : le temps qui passe, qui s'échappe

B. Hypothèse.

A votre avis, quelle est l'intrigue principale ? Pourquoi ?

Au choix des élèves

E. Expression orale

Avez-vous envie de lire cette bande dessinée ?

Donner son opinion A mon avis, ... D'après moi/toi/lui/elle... Selon moi/toi/etc., ... Je pense que... Je trouve que Je crois que ... J'imagine que... Je suppose que...	Exprimer une opinion générale On dit que... Il est clair que... Il paraît que... Il est certain que... On sait bien que... En général, les gens pensent que...	
Exprimer un doute Je ne suis pas (du tout) certain que... Je me demande si....	Exprimer une obligation Il est nécessaire de... Il est indispensable de... Il est essentiel de...	Exprimer une certitude + SUBJONCTIF Je suis absolument certain que... J'ai la conviction que... Je sais très bien que ...

F. Expression écrite

Tu demandes l'avis d'autres personnes sur un forum de bande dessinée. Tu as vu la couverture de « Ces jours qui disparaissent » et tu es intrigué. Tu peux expliquer pourquoi tu penses que cette BD pourrait te plaire / ne pas te plaire. Pose des questions concrètes aux membres du forum pour qu'ils t'aident à décider d'acheter ou non le livre.

150 mots minimum.

Fiche 3 – Elève : Etude d'extrait : Incipit (pages 3- 8)

A. Compréhension générale

Réponds aux questions de compréhension.

- 1) Dans quel lieu se déroule la scène ? _____
- 2) Quelle activité est au cœur de la scène ? _____
- 3) Comment s'appelle le personnage principal qui est mis en avant ? _____
- 4) Quel accident se produit ? _____
- 5) Quel remède est proposé par son ami ? _____

B. Code de la BD

Réponds à l'exercice Vrai/Faux ci-dessous en justifiant tes réponses avec des descriptions d'images.

- 1) Le lecteur découvre lentement le visage du personnage principal. V F
Justification : _____
- 2) La scène est dessinée avec les couleurs de la nuit. V F
Justification : _____
- 3) La séparation entre le personnage principal et ses amis est faite par les couleurs. V F
Justification : _____
- 4) L'onomatopée « Clac » représente l'applaudissement du public. V F
Justification : _____
- 5) Le personnage a beaucoup la tête en bas sur les dessins. V F
Justification : _____

C. Compréhension détaillée

- 1) Associe les symboliques habituelles avec les accessoires.
MASQUE emprisonner une chose qui va s'échapper
CAGE transformer l'apparence d'un visage
COSTUME DE SCÈNE modifier le corps d'un personnage
- 2) En quelques mots, décris la première impression que te donnent le masque et le costume du personnage principal.

- 3) Dans la littérature, quel personnages changent/se dédoublent la nuit ?

- 4) Pourquoi la nuit est un symbole fort (pour la littérature en général et par conséquent dans cette bande dessinée) ?

- 5) Relève des éléments du dessin qui montre que Lubin est en train de se dédoubler.

-

-

-

D. Etude de la langue : Description physique

Observe les dessins de l'extrait et choisis la description appropriée dans les phrases suivantes.

- 1) Le premier costume de Lubin est *ample* *moulant*.
- 2) Ce premier habit est *richement décoré* *sobre* et simple.
- 3) Sur la tête, il porte *une coiffe* *un bonnet*.
- 4) Par la suite, il est vêtu d'un costume qui est plus *serré* *large*
et adapté aux acrobaties.
- 5) Lubin est gymnaste ; il est très *svelte et allongé* *musclé et trapu*.
- 6) Ces costumes de scène doivent être *confortables* *douloureux*.
- 7) Pour mettre en valeur Lubin la bande dessinée, les costumes sont dessinés dans des tons
clairs *sombres* et les autres personnages sont
représentés dans des tenues *colorées* *monotones*.

E. Expression écrite

Imagine une histoire fictive où le personnage se dédouble. Ton histoire peut être réaliste ou fantastique.

Ecris cette histoire à la manière d'une quatrième de couverture. Maximum 150 mots.

Pour aller plus loin

Fiche 3 – Professeur : Etude d'extrait : Incipit (pages 3- 8)

A. Compréhension générale

Réponds aux questions de compréhension.

- 1) Dans quel lieu se déroule la scène ? *Dans une salle de spectacle, sur scène*
- 2) Quelle activité est au cœur de la scène ? *une représentation de cirque par un groupe*
- 3) Comment s'appelle le personnage principal qui est mis en avant ? *Lubin*
- 4) Quel accident se produit ? *Il tombe pendant un solo sur scène, la cage se casse.*
- 5) Quel remède est proposé par son ami ? *De se mettre la tête sous l'eau froide*

B. Code de la BD

Réponds à l'exercice Vrai/Faux ci-dessous en justifiant tes réponses avec des descriptions d'images.

- 1) Le lecteur découvre lentement le visage du personnage principal. **V** **F**
Justification : *Le visage est toujours caché ou bien laissé dans des couleurs plus sombres pour simuler l'ombre sur son visage.*
- 2) La scène est dessinée avec les couleurs de la nuit. **V** **F**
Justification : *Les couleurs sont sombres, plutôt bleutées ou violettes.*
- 3) La séparation entre le personnage principal et ses amis est faite par les couleurs. **V** **F**
Justification : *Car les amis sont dessinés de toutes les couleurs et les couleurs sont plus claires.*
- 4) L'onomatopée « Clac » représente l'applaudissement du public. **V** **F**
Justification : *Non c'est le bruit de la cage qui se casse*
- 5) Le personnage a beaucoup la tête en bas sur les dessins. **V** **F**
Justification : *Il est représenté dans ses acrobaties et la plupart du temps, son corps est à l'envers.*

C. Compréhension détaillée

- 1) Associe les symboliques habituelles avec les accessoires.

MASQUE	→	emprisonner une chose qui va s'échapper
CAGE	→	transformer l'apparence d'un visage
COSTUME DE SCÈNE	→	modifier le corps d'un personnage
- 2) En quelques mots, décris la première impression que te donnent le masque et le costume du personnage principal.
Quelqu'un de mystérieux et artistique. Il a confiance en lui car il est seul sur scène.
- 3) Dans la littérature, quel personnages changent/se dédoublent la nuit ?

Le loup-garou, le vampire, le fantôme, le mort-vivant, etc. Les créatures de la nuit sont proches du fantastique.

- 4) Pourquoi la nuit est un symbole fort (pour la littérature en général et par conséquent dans cette bande dessinée) ?

Car le manque de lumière permet le mystère, l'incertitude. On ne voit pas bien. Le silence est plus grand. La nuit déclenche des émotions fortes : la peur notamment.

- 5) Relève des éléments du dessin qui montre que Lubin est en train de se dédoubler.

- _____
- _____
- _____

Un Lubin quitte la cage et devient deux personnes.

Il fait danser son costume qu'il a retiré : cela donne l'impression d'une deuxième personne.

Il a la majorité du temps la tête en bas, comme s'il donnait naissance à Lubin 2.

Il ne montre pas son visage ou bien il reste dans l'ombre donc il pourrait devenir un autre.

D. Etude de la langue : Description physique

Observe les dessins de l'extrait et choisis la description appropriée dans les phrases suivantes.

- 1) Le premier costume de Lubin est **ample** moulant.
2) Ce premier habit est *richement décoré* **sobre** et simple.
3) Sur la tête, il porte **une coiffe** un bonnet.
4) Par la suite, il est vêtu d'un costume qui est plus **serré** large et adapté aux acrobaties.
5) Lubin est gymnaste ; il est très **svelte et allongé** musclé et trapu.
6) Ces costumes de scène doivent être **confortables** douloureux.
7) Pour mettre en valeur Lubin la bande dessinée, les costumes sont dessinés dans des tons **clairs** sombres et les autres personnages sont représentés dans des tenues **colorées** monotones.

E. Expression écrite

Imagine une histoire fictive où le personnage se dédouble. Ton histoire peut être réaliste ou fantastique.

Ecris cette histoire à la manière d'une quatrième de couverture. Maximum 150 mots.

Pour aller plus loin

Fiche 4 – Elève : Etude d'extrait : Premier contact avec Lubin 2 (pages 37 – 39)

A. Compréhension générale

Réponds aux questions ci-dessous en cochant la réponse juste (1 réponse correcte par question).

- 1) Quand la scène se passe-t-elle ?
 - ☐ au petit déjeuner
 - ☐ au déjeuner
 - ☐ au dîner
- 2) Où la scène a-t-elle lieu ?
 - ☐ Chez Lubin
 - ☐ Chez Gabrielle
 - ☐ Dans un hôtel
- 3) Qu'a trouvé Gabrielle ?
 - ☐ Une caméra avec un enregistrement
 - ☐ Un message vidéo sur l'ordinateur
 - ☐ Une mise en scène de Lubin
- 4) A-t-on déjà vu Lubin 2 ?
 - ☐ Non, c'est la première fois.
 - ☐ Oui, le lecteur l'a vu mais pas les personnages, Lubin 1 et Gabrielle
 - ☐ Oui, c'est un échange vidéo en place depuis quelques semaines
- 5) Comment réagit Gabrielle ?
 - ☐ Elle panique et part de l'appartement.
 - ☐ Elle est très surprise et ne parle plus.
 - ☐ Elle agit de manière calme et réfléchit à la situation.
- 6) Que fait le couple à la fin de l'extrait ?
 - ☐ Il organise les jours à venir en visite dans la famille de Lubin.
 - ☐ Il décide de faire une pause.
 - ☐ Il part travailler.

B. Compréhension des codes de la BD

- 1) Quelle est la différence physique majeure entre Lubin 1 et Lubin 2 sur les dessins ?

- 2) Par quels gestes est symbolisée la réaction de Gabrielle ?

- 3) Avec quels mots décririez-vous sa réaction ?

4) Voyez-vous une ellipse dans cette scène ? Si oui, où ?

5) Les bulles jaunes prennent beaucoup de place dans chaque case. A votre avis, pourquoi ?

C. Compréhension détaillée

Réponds aux questions du Vrai/Faux et justifie ta réponse avec une citation de l'extrait de la BD

	VRAI	FAUX
C'est le premier réveil de Lubin 2 qui est enregistré dans la vidéo		
Lubin 2 n'a que des souvenirs partiels.		
Lubin 2 cherche des renseignements sur les raisons médicales et surnaturelles du phénomène.		
Lubin 2 veut avoir son propre nom.		
Lubin 2 veut garder le contact et échanger régulièrement.		

D. Travail sur la langue : Travail sur l'hypothétique et la certitude

1) Relève dans l'extrait deux verbes conjugués au conditionnel présent et deux constructions de la condition avec « Si » + présent simple.

conditionnel présent	condition avec du présent simple (avec valeur future = la situation est dans le futur)
« on _____ _____ aujourd'hui »	« comment on _____ si _____ »
« tu _____ _____ »	« si on _____, _____ ? »

2) Comment former le conditionnel présent ? Observe les conjugaisons ci-dessous et complète la règle pour former le conditionnel présent.

Verbe POUVOIR :

conjugaison du futur simple	conjugaison de l'imparfait	conjugaison du conditionnel
je pourr -AI tu pourr -AS	je pouv- AIS tu pouv- AIS	je pourrais tu pourrais

il/elle pourr -A nous pourr -ONS vous pourr -EZ ils/elles pourr -ONT	il/elle pouv- AIT nous pouv- IONS vous pouv- IEZ ils/elles pouv- AIENT	il/elle pourrait nous pourrions vous pourriez ils/elle pourraient
---	---	--

Verbe FAIRE

conjugaison du futur simple	conjugaison de l'imparfait	conjugaison du conditionnel
je fer -AI tu fer -AS il/elle fer -A nous fer -ONS vous fer -EZ ils/elles fer -ONT	je fais- AIS tu fais- AIS il/elle fais- AIT nous fais- IONS vous fais- IEZ ils/elles fais- AIENT	je ferais tu ferais il/elle ferait nous ferions vous feriez ils/elles feraient

Pour former le conditionnel présent, j'utilise la base (=le radical) du _____ et les terminaisons de _____.

Le conditionnel s'utilise pour :

- faire une proposition
- donner un conseil
- faire une hypothèse.

3) Mise en pratique : le conditionnel présent

Conjugué les verbes proposés au conditionnel pour compléter les phrases.

- a. (pouvoir) Tu _____ avoir un double quelque part dans l'univers.
- b. (aimer) Si j'avais un double, je/j' _____ le rencontrer.
- c. (avoir peur) Ils _____ sûrement _____ de se confronter dans une même pièce.
- d. (détester) Elle m'a dit qu'elle _____ être dédoublée quelque part dans l'univers.
- e. (être) Ce _____ vraiment difficile de continuer ma vie en sachant que quelqu'un d'autre s'invite dans mes moments privés.
- f. (enregistrer) Nous aussi nous _____ des messages pour parler à cet autre et (vouloir) _____ qu'il nous réponde à son tour.

4) Comment exprimer la condition avec « si » ? Observe les exemples ci-dessous et complète la règle.

Si je réalise une vidéo pour un clone, il me répondra sûrement.

Demain, on se rend au cinéma voir le dernier Mission Impossible, si tu veux venir avec nous.

- a. Entoure la réponse correcte.

Dans les parties soulignées, les actions sont passées présentes futures.

Les parties avec « si » exprime une certitude une possibilité.

b. Complète la règle.

Si + verbe au _____ + , + réalité future conjuguée au

futur simple

futur proche

présent

ATTENTION : la virgule « , » est très importante, ne l'oublie pas !

5) Mise en pratique : l'hypothèse avec « si »

a. (partir/savoir) Si je _____ chez ma mère maintenant, il ne
_____ où il se trouve au réveil.

b. (aller/continuer) Tu _____ discuter avec le psychologue, si le phénomène
_____.

c. (continuer/rester) Comment _____-tu ton travail s'il
_____ avec toi, dans ta tête ?

d. (penser/se réveiller) Je _____ à téléphoner régulièrement à ta
mère, si tu ne _____ plus.

E. Expression écrite

Tu découvres un jour que tu as un clone : quelqu'un d'identique à toi qui vit de l'autre côté du pays. Tu décides de lui écrire une lettre. Dans cette lettre, tu racontes des événements importants de ta vie et tu parles de tes habitudes (en utilisant le passé-composé/l'imparfait). Tu fais également des hypothèses sur sa vie et tu proposes d'organiser une rencontre (en utilisant le conditionnel).

Tu respectes les codes de correspondance en rédigeant une lettre. 250 mots minimum.

Fiche 4 – Professeur : Etude d'extrait : Premier contact avec Lubin 2 (pages 37 – 39)

A. Compréhension générale

Réponds aux questions ci-dessous en cochant la réponse juste (1 réponse correcte par question).

- 1) Quand est-ce que la scène se passe ?
 - ☒ *au petit déjeuner*
 - ☐ au déjeuner
 - ☐ au dîner
- 2) Où est-ce que la scène a lieu ?
 - ☒ *Chez Lubin*
 - ☐ Chez Gabrielle
 - ☐ Dans un hôtel
- 3) Qu'a trouvé Gabrielle ?
 - ☐ Une caméra avec un enregistrement
 - ☒ *Un message vidéo sur l'ordinateur*
 - ☐ Une mise en scène de Lubin
- 4) A-t-on déjà vu Lubin 2 ?
 - ☒ *Non, c'est la première fois.*
 - ☐ Oui, le lecteur l'a vu mais pas les personnages, Lubin 1 et Gabrielle
 - ☐ Oui, c'est un échange vidéo en place depuis quelques semaines
- 5) Comment réagit Gabrielle ?
 - ☐ Elle panique et part de l'appartement.
 - ☐ Elle est très surprise et ne parle plus.
 - ☒ *Elle agit de manière calme et réfléchit à la situation.*
- 6) Que fait le couple à la fin de l'extrait ?
 - ☒ *Il organise les jours à venir en visite dans la famille de Lubin.*
 - ☐ Il décide de faire une pause.
 - ☐ Il part travailler.

B. Compréhension des codes de la BD

- 1) Quelle est la différence physique majeure entre Lubin 1 et Lubin 2 sur les dessins ?
Les cheveux de Lubin 2 sont bien coiffés et plaqués sur son crâne (cela montre déjà la différence de personnalité).
- 2) Par quels gestes est symbolisée la réaction de Gabrielle ?
Dans toute la scène, elle est représentée immobile, souvent assise, avec les bras croisés.
- 3) Avec quels mots décririez-vous sa réaction ?

Pensive, choquée, réfléchie, déterminée, concentrée, immobile, etc.

- 4) Voyez-vous une ellipse dans cette scène ? Si oui, où ?

Il y a une petite ellipse à la fin de la page 39 : entre le moment où Lubin met des habits et le moment où il s'assoit pour le petit-déjeuner. A part ça, on a une scène où les actions se déroulent comment dans la vie réelle.

- 5) Les bulles jaunes prennent beaucoup de place dans chaque case. A votre avis, pourquoi ?

Interprétation artistique ici : Par exemple :

L'auteur veut montrer que Lubin 2 est très pragmatique et ne montre au lecteur que les aspects logiques et discursifs de sa personnalité.

OU On connaît déjà le physique du personnage donc l'auteur nous présente la nouvelle personnalité à travers les mots

OU L'auteur veut montrer que le personnage parle beaucoup et que Lubin se sent dépassé par la situation et noyé dans les mots.

C. Compréhension détaillée

Réponds aux questions du Vrai/Faux et justifie ta réponse avec une citation de l'extrait de la BD

	VRAI	FAUX
C'est le premier réveil de Lubin 2 qui est enregistré dans la vidéo		X
<i>« Il y a quelques temps » page 37</i>		
Lubin 2 n'a que des souvenirs partiels.	X	
<i>« J'ai en mémoire plein de choses sur le monde mais rien sur mon propre passé » page 37</i>		
Lubin 2 cherche des renseignements sur les raisons médicales et surnaturelles du phénomène.	X	
<i>« J'ai lu plein d'articles sur les troubles de personnalités multiples, même des trucs un peu mystiques » page 37</i>		
Lubin 2 veut avoir son propre nom.		X
<i>« Je peux m'appeler Lubin aussi ? » page 38</i>		
Lubin 2 veut garder le contact et échanger régulièrement.	X	
<i>« Je crois qu'il faudrait discuter » page 38</i>		

D. Travail sur la langue : Travail sur l'hypothétique et la certitude

- 1) Relève dans l'extrait deux verbes conjugués au conditionnel présent et deux constructions de la condition avec « Si » + présent simple.

conditionnel présent	condition avec du présent simple (avec valeur future = la situation est dans le futur)
<i>« on ferait mieux de ne pas partir aujourd'hui »</i>	<i>« comment on fait si tu changes »</i>
<i>« tu pourrais discuter avec lui »</i>	<i>« si on reste chez elle, il va être là »</i>

- 2) Comment former le conditionnel présent ? Observe les conjugaisons ci-dessous et complète la règle pour former le conditionnel présent.

Verbe POUVOIR :

conjugaison du futur simple	conjugaison de l'imparfait	conjugaison du conditionnel
je pourr -AI tu pourr -AS	je pouv- AIS tu pouv- AIS	je pourrais tu pourrais

il/elle pourr -A nous pourr -ONS vous pourr -EZ ils/elles pourr -ONT	il/elle pouv- AIT nous pouv- IONS vous pouv- IEZ ils/elles pouv- AIENT	il/elle pourrait nous pourrions vous pourriez ils/elle pourraient
---	---	--

Verbe FAIRE

conjugaison du futur simple	conjugaison de l'imparfait	conjugaison du conditionnel
je fer -AI tu fer -AS il/elle fer -A nous fer -ONS vous fer -EZ ils/elles fer -ONT	je fais- AIS tu fais- AIS il/elle fais- AIT nous fais- IONS vous fais- IEZ ils/elles fais- AIENT	je ferais tu ferais il/elle ferait nous ferions vous feriez ils/elles feraient

Pour former le conditionnel présent, j'utilise la base (=le radical) du **FUTUR** et les terminaisons de **l'IMPARFAIT**.

Le conditionnel s'utilise pour :

- faire une proposition
- donner un conseil
- faire une hypothèse.

3) Mise en pratique : le conditionnel présent

Conjugué les verbes proposés au conditionnel pour compléter les phrases.

- g. (pouvoir) Tu **pourrais** avoir un double quelque part dans l'univers.
- h. (aimer) Si j'avais un double, je/**j'** **aimerais** le rencontrer.
- i. (avoir peur) Ils **auraient** sûrement **peur** de se confronter dans une même pièce.
- j. (détester) Elle m'a dit qu'elle **détesterait** être dédoublée quelque part dans l'univers.
- k. (être) Ce **serait** vraiment difficile de continuer ma vie en sachant que quelqu'un d'autre s'invite dans mes moments privés.
- l. (enregistrer) Nous aussi nous **enregistrerions** des messages pour parler à cet autre et (vouloir) **voudrions** qu'il nous réponde à son tour.

4) Comment exprimer la condition avec « si » ? Observe les exemples ci-dessous et complète la règle.

Si je réalise une vidéo pour un clone, il me répondra sûrement.

Demain, on se rend au cinéma voir le dernier Mission Impossible, si tu veux venir avec nous.

c. Entoure la réponse correcte.

Dans les parties soulignées, les actions sont passées présentes *futures*.

Les parties avec « si » exprime une certitude *une possibilité*.

d. Complète la règle.

Si + verbe au *présent* + , + réalité future conjuguée au

futur simple

futur proche

présent

ATTENTION : la virgule « , » est très importante, ne l'oublie pas !

5) Mise en pratique : l'hypothèse avec « si »

- a. (partir/savoir) Si je *pars* chez ma mère maintenant, il ne *saura* pas où il se trouve au réveil.
- b. (aller/continuer) Tu *iras* discuter avec le psychologue, si le phénomène *continue*.
- c. (continuer/rester) Comment *continueras*-tu ton travail s'il *reste* avec toi, dans ta tête ?
- d. (penser/se réveiller) Je *penserai* à téléphoner régulièrement à ta mère, si tu ne *te réveilles* plus.

Pour aller plus loin, vous pouvez introduire l'hypothèse avec « si » + imparfait + « , » + conditionnel.

a. Expression écrite

Tu découvres un jour que tu as un clone : quelqu'un d'identique à toi qui vit de l'autre côté du pays. Tu décides de lui écrire une lettre. Dans cette lettre, tu racontes des événements importants de ta vie et tu parles de tes habitudes (en utilisant le passé-composé/l'imparfait). Tu fais également des hypothèses sur sa vie et tu proposes d'organiser une rencontre (en utilisant le conditionnel).

Tu respectes les codes de correspondance en rédigeant une lettre. 250 mots minimum.

Fiche 5 – Elève : Etude d'extrait : Séance chez le psychiatre (pages 156 – 161)

A. Compréhension générale

Réponds aux questions ci-dessous.

- 1) Où se passe la scène ?

- 2) Entoure les deux protagonistes de cette scène :

Lubin 1 Psychiatre de Lubin 1

Lubin 2 Psychiatre de Lubin 2

- 3) Comment le psychiatre sait quel Lubin lui rend visite ?

- 4) Quelle expression du visage voit-on sur toutes les représentations du psychiatre ?

B. Compréhension des codes de la BD

- 1) Observe les traits du nouveau personnage, le psychiatre. Comment peux-tu décrire ce personnage ?

- 2) Quels éléments participent à notre interprétation du personnage ?

- 3) Quels adjectifs choisis-tu pour le définir ?

- 4) Après la lecture de la scène, de quel côté es-tu ? Lubin 1 ou Lubin 2 ?

C. Compréhension détaillée

- 1) Remets le résumé de la scène dans le bon ordre.

1	Lubin 1 se fait conduire chez le psychiatre de Lubin 2.
	Le psychiatre essaie d'hypnotiser Lubin 1 mais cela ne fonctionne pas.
	Lubin 1 découvre que ce psychiatre travaille avec Lubin 2 pour faire disparaître Lubin 1 avec des exercices, pour que seulement Lubin 2 ne possède le corps.
	Lubin 1 s'installe dans le cabinet et le psychiatre ne se rend pas compte tout de suite de la personnalité qui lui rend visite.

	Lubin 1 décide de quitter le cabinet et retourne au domicile de Lubin 2.
	Le psychiatre annonce que Lubin 1 n'est peut-être pas la vraie personnalité initiale.
	Lubin 1 ne supporte pas cette analyse et devient très violent.
	Comme Lubin 1 n'est pas hypnotisé, le psychiatre comprend que c'est lui qui est éveillé ce jour-là.

- 2) Complète les deux colonnes ci-dessous avec les termes employés par le psychiatre pour opposer les deux Lubin (page 159).

Lubin 2	Lubin 1

- 3) Selon cette catégorisation, quelle est la conclusion que fait le psychiatre ?

D. Grammaire : Impératif présent

- 1) Observe les phrases suivantes qui sont extraites du texte.

« Entrez. »

« Fermez les yeux. »

« Respirez. »

- 2) Quels sont leurs infinitifs ?

« Entrez » => _____

« Fermez les yeux » => _____

« Respirez » => _____

- 3) Quelle est leur spécificité ? _____

- 4) A quel temps ces verbes à l'impératif sont-ils conjugués ? _____

- 5) Relève d'autres verbes conjugués de la même façon dans le texte.

_____	_____
_____	_____
_____	_____

- 6) Quelles sont les utilisations de ces verbes ? Entoure les réponses appropriées.

Ordre

Conseils

Demande

Interdiction

Souhait

7) Conjugue les verbes à l'impératif présent. Puis transforme-les à la forme négative.

a. (tu – partir) _____ de chez moi ! _____

b. (vous – aider) _____ moi ! _____

c. (nous – manger) _____ nos épinards aujourd'hui.

d. (tu – se regarder) _____ dans le miroir tout de suite !!

Rappel de la règle – Impératif

L'impératif se conjugue avec « tu », « nous » et « vous ». Pour le conjuguer, on prend le verbe au présent et on supprime les pronoms personnels sujet.

Ex : Tu prends => Prends

Pour les verbes en -ER, le -s de la deuxième personne du singulier (« tu ») disparaît.

Ex : Tu arrêtes => Arrête

Pour les autres verbes, on garde le -s.

Les verbes pronominaux conservent une forme de pronom puisque l'on ajoute le pronom tonique après le verbe.

Ex : Tu te réveilles => Réveille-toi

L'impératif à la forme négative est encadré par « ne...pas ».

Ex : Tu ne regardes pas => Ne regarde pas !

E. Expression orale

Règle d'un débat :

Un débat a pour vocation de faire changer d'avis son ou ses adversaires.

Nous allons prendre 10-15 minutes pour préparer vos interventions.

Pensez à 3 ou 4 arguments que vous êtes prêts à défendre et à justifier.

Lorsque nous échangeons, pensez à répondre aux arguments de l'équipe opposée et à renchérir avec un de vos arguments : il vous faut donc faire des transitions entre vos idées !

Sujets possibles :

- Débat 1 : Qu'est-ce que « réussir » sa vie ?
- Débat 2 : Qu'est-ce que le bonheur ?
Lecture possible pour préparer le débat avec l'article de *Phosphore*, article du 29 octobre 2021 ([cliquez ici pour le lien](#) « C'est quoi le bonheur ? »)
- Débat 3 : Faut-il être utile à la société ?
Lecture possible pour préparer le débat avec l'article de *Phosphore*, article du 3 octobre 2019 ([cliquez ici pour le lien](#) « Découvre des jeunes qui s'engagent dans le monde »)

F. Expression écrite

Sujet 1 : Tu écris une lettre à ton futur « toi », dans 20 ans. Tu exprimes dans cette lettre des aspirations (sur tes amitiés, tes amours, ton parcours professionnels, tes loisirs, tes voyages, etc.).

Respecte les codes de correspondance de la lettre informelle.

Sujet 2 : Tu écris une lettre à la personne que tu étais il y a 10 ans. Tu exprimes dans cette lettre tes aspirations de l'époque (tes amitiés, tes amours, tes envies professionnels, tes loisirs, etc.) et tu donnes des conseils et des recommandations à cette jeune version de toi en employant l'impératif.

Respecte les codes de correspondance de la lettre informelle.

Fiche 5 – Professeur : Etude d'extrait : Séance chez le psychiatre (pages 156 – 161)

A. Compréhension générale

Réponds aux questions ci-dessous.

- 1) Où se passe la scène ?
Dans le cabinet d'un docteur
- 2) Entoure les deux protagonistes de cette scène :
Lubin 1 *Psychiatre de Lubin 1*
Lubin 2 *Psychiatre de Lubin 2*
- 3) Comment le psychiatre sait quel Lubin lui rend visite ?
Car Lubin 1 ne sait pas comment entrer en état hypnotique.
- 4) Quelle expression du visage voit-on sur toutes les représentations du psychiatre ?
Il a un sourire méchant/machiavélique sur toutes les représentations.

B. Compréhension des codes de la BD

- 1) Observe les traits du nouveau personnage, le psychiatre. Comment décririez-vous ce personnage ?
Les traits de son visage sont très marqués. Il a des sourcils forts et des pommettes très proéminentes. Il a un menton pointu. Ses cheveux sont noirs et bouclés. Il est plutôt svelte.
- 2) Quels éléments participent à notre interprétation du personnage ?
Les formes de ses sourcils et de ses pommettes donnent à son sourire un air malhonnête, méchant, faux.
- 3) Quels adjectifs choisiriez-vous pour le définir ?
Menaçant, cruel, méchant, raisonnable, professionnel.
- 4) Après la lecture de la scène, de quel côté êtes-vous ? Lubin 1 ou Lubin 2 ?
Le psychiatre est plutôt détestable. J'ai envie de soutenir Lubin 1 et de l'aider. Comme le psychiatre est montré comme méchant, j'ai encore plus envie que Lubin 1 parvienne à se défendre et à retrouver sa vie. Je trouve la situation injuste.

C. Compréhension détaillée

- 1) Remets le résumé de la scène dans le bon ordre.

1	Lubin 1 se fait conduire chez le psychiatre de Lubin 2.
3	Le psychiatre essaie d'hypnotiser Lubin 1 mais cela ne fonctionne pas.
5	Lubin 1 découvre que ce psychiatre travaille avec Lubin 2 pour faire disparaître Lubin 1 avec des exercices, pour que seulement Lubin 2 n'existe.

2	Lubin 1 s'installe dans le cabinet et le psychiatre ne se rend pas compte tout de suite de la personnalité qui lui rend visite.
8	Lubin 1 décide de quitter le cabinet et retourne au domicile de Lubin 2.
6	Le psychiatre annonce que Lubin 1 n'est peut-être pas la vraie personnalité initiale.
7	Lubin 1 ne supporte pas cette analyse et devient très violent.
4	Comme Lubin 1 n'est pas hypnotisé, le psychiatre comprend que c'est lui qui est éveillé ce jour-là.

- 2) Complète les deux colonnes ci-dessous avec les termes employés par le psychiatre pour opposer les deux Lubin.

Lubin 2	Lubin 1
<ul style="list-style-type: none"> - plus utile à la société - carrière exemplaire - relations amicales saines - vie de famille épanouie 	<ul style="list-style-type: none"> - Vie fantaisiste sans avenir - Profiteur d'argent

- 3) Selon cette catégorisation, quelle est la conclusion que fait le psychiatre ?
Lubin 2 a mieux réussi sa vie et est utile à la société. Apparemment il mériterait plus de vivre que Lubin 1. Ce qui explique pourquoi le psychiatre aide Lubin 2 à empêcher Lubin 1 de prendre possession du corps.

D. Grammaire

- 1) Observe les phrases suivantes qui sont extraites du texte.

« Entrez. » « Fermez les yeux. » « Respirez. »

- 2) Quels sont leurs infinitifs ?

« Entrez » => *entrer*

« Fermez les yeux » => *fermer*

« Respirez » => *respirer*

- 3) Quelle est leur spécificité ? *Ils n'ont pas de pronom sujet.*
4) A quel temps ces verbes à l'impératif sont-ils conjugués ? *présent.*
5) Relève d'autres verbes conjugués de la même façon dans le texte.

Allongez-vous

Réfléchissez bien.

Taisez-vous

Rendez-moi ma vie.

Sors de la voiture

Prenez des précautions, il est dangereux

- 6) Quelles sont les utilisations de ces verbes ? Entoure les réponses appropriées.

Ordre Conseils Demande Interdiction Souhait

Toutes les réponses sont correctes !! L'impératif peut être employé dans toutes ces situations !

- 7) Conjugue les verbes à l'impératif présent. Puis transforme-les à la forme négative.

- e. (tu – partir) *Pars de chez moi !* *Ne pars pas de chez moi.*
- f. (vous – aider) *Aidez-moi !* *Ne m'aidez pas.*
- g. (nous – manger) *Mangeons nos épinards aujourd'hui.*
Ne mangeons pas nos épinards aujourd'hui.
- h. (tu – se regarder) Regarde-toi dans le miroir tout de suite !!
Ne te regarde pas dans le miroir tout de suite.

Rappel de la règle – Impératif

L'impératif se conjugue avec « tu », « nous » et « vous ». Pour le conjuguer, on prend le verbe au présent et on supprime les pronoms personnels sujet.

Ex : Tu prends => Prends

Pour les verbes en -ER, le -s de la deuxième personne du singulier (« tu ») disparaît.

Ex : Tu arrêtes => Arrête

Pour les autres verbes, on garde le -s.

Les verbes pronominaux conservent une forme de pronom puisque l'on ajoute le pronom tonique après le verbe.

Ex : Tu te réveilles => Réveille-toi

L'impératif à la forme négative est encadré par « ne...pas ».

Ex : Tu ne regardes pas => Ne regarde pas !

8) Expression orale

Règle d'un débat :

Un débat a pour vocation de faire changer d'avis son ou ses adversaires.

Nous allons prendre 10-15 minutes pour préparer vos interventions.

Pensez à 3 ou 4 arguments que vous êtes prêts à défendre et à justifier.

Lorsque nous échangeons, pensez à répondre aux arguments de l'équipe opposée et à renchérir avec un de vos arguments : il vous faut donc faire des transitions entre vos idées !

Sujets possibles :

- Débat 1 : Qu'est-ce que « réussir » sa vie ?

- Débat 2 : Qu'est-ce que le bonheur ?
Lecture possible pour préparer le débat avec l'article de *Phosphore*, article du 29 octobre 2021 ([cliquez ici pour le lien](#) « C'est quoi le bonheur ? »)
- Débat 3 : Faut-il être utile à la société ?
Lecture possible pour préparer le débat avec l'article de *Phosphore*, article du 3 octobre 2019 ([cliquez ici pour le lien](#) « Découvre des jeunes qui s'engagent dans le monde »)

9) Expression écrite

Sujet 1 : Tu écris une lettre à ton futur « toi », dans 20 ans. Tu exprimes dans cette lettre des aspirations (sur tes amitiés, tes amours, ton parcours professionnels, tes loisirs, tes voyages, etc.).

Respecte les codes de correspondance de la lettre informelle.

Sujet 2 : Tu écris une lettre à la personne que tu étais il y a 10 ans. Tu exprimes dans cette lettre tes aspirations de l'époque (tes amitiés, tes amours, tes envies professionnels, tes loisirs, etc.) et tu donnes des conseils et des recommandations à cette jeune version de toi en employant l'impératif.

Respecte les codes de correspondance de la lettre informelle.

Fiche 6 – Elève : Etude d'extrait : Excipit (pages 186 - 192)

L'excipit est la fin de l'ouvrage.

A. Compréhension générale

Réponds aux questions suivantes.

- 1) Qui sont les personnages de cette fin ? _____ ;
_____ ; _____ et _____ .
- 2) Où se déroule la dernière scène de la bande dessinée ? (2 lieux)

- 3) Comment Lubin 1 rend-il visite à Tamara ?

- 4) Remets dans l'ordre le déroulé de l'extrait.

1	Céline, l'assistante de Lubin 2, amène Lubin 1 chez Tamara.
	Tamara et Lubin 1 décident de dormir sur la place.
	Céline montre au fils de Lubin 2, Antône, que Lubin 1 vit ses derniers moments.
	Tamara est surprise et heureuse de retrouver Lubin 1
	Tamara et Lubin 1 discutent et se baignent dans la mer.
	Ils continuent de se balader dans la nature le lendemain.
	Lubin 1 se réveille et partage sa joie euphorique : deux jours d'affilée !

B. Code de la BD

Réponds aux questions ci-dessous :

- 1) Les couleurs de l'extrait sont...
 - a. Vives
 - b. Inexistantes
 - c. Pastel
- 2) Si les couleurs sont ainsi, c'est parce que...
 - a. Le temps passe et Lubin 1 est en colère (couleurs vives)
 - b. Le temps passe et Lubin 1 n'a plus sa propre vie (couleurs inexistantes, nuances de gris)
 - c. Le temps passe et les couleurs s'estompent (couleurs pastel)
- 3) Le découpage des planches est différent, comparé au début, car...
 - a. Il y a moins de cases
 - b. Il y a plus de cases.
 - c. Il n'y a plus de case du tout.
- 4) De nombreuses cases se concentrent sur plutôt que sur des dialogues.

- a. Des détails de la scène
 - b. Le paysage
 - c. La comparaison Lubin 1/ Lubin 2
- 5) Les gros plans sur les visages sont nombreux pour...
- a. Que le lecteur voit mieux les personnages
 - b. Que le lecteur lise plus rapidement
 - c. Que le lecteur porte attention aux émotions

C. Compréhension détaillée

1) En quelques mots, décris l'utilité de l'accessoire ci-dessous :

- Le bracelet de Lubin 1 :
- Le casque donné par Céline :
- Le collier de fée :
- Le sac à dos de Tamara :

1) Vrai ou Faux ? Choisis la réponse juste et justifie en citant un extrait de la scène.

- | | | |
|---|---|---|
| a. Tamara a attendu Lubin et n'a pas eu de relation amoureuse continue. | V | F |
| Justification : _____ | | |
| b. Tamara reconnaît tout de suite Lubin. | V | F |
| Justification : _____ | | |
| c. Tamara a eu des relations avec Lubin 2 assez récemment. | V | F |
| Justification : _____ | | |
| d. Tamara donne le bracelet au chien pour perdre Céline. | V | F |
| Justification : _____ | | |
| e. Tamara est restée militaire et est partie en mission à l'étranger. | V | F |
| Justification : _____ | | |
| f. S'il reste éveillé, Lubin 1 veut reprendre le cirque. | V | F |
| Justification : _____ | | |

2) Observe en particulier la page 192. Entoure les émotions qu'Antône ressent à ton avis.

Déception Joie Tristesse Colère Surprise Compassion

D. Etude de la langue : La comparaison

1) Observe le tableau I. ci-dessous et complète le tableau II. avec des exemples

Tableau I. avec la règle de grammaire « Le comparatif » :

	INFÉRIORITÉ	ÉGALITÉ	SUPÉRIORITÉ
adjectif / adverbe	moins + adjectifs/adverbe + que	aussi + adjectif/adverbe + que	plus + adjectif/adverbe + que
nom	moins de/d' + nom + que/qu' (de)	autant de/d' + nom + que/qu' (de)	plus de/d' + nom + que/qu' (de)

Tableau II. avec des exemples :

	Infériorité	Egalité	Supériorité
adjectif / adverbe	Les couleurs de la fin de la bande dessinée sont moins vives que celles du début. Certaines amitiés peuvent durer moins longtemps que d'autres.	 C'est toujours aussi difficile qu'avant pour Lubin de dire au revoir.	
nom	A la fin, Lubin a moins de jours éveillés qu'au début.	Tamara ressent autant de joie que Lubin à passer du temps ensemble.	Céline montre plus d'empathie qu'Antône pour Lubin 1.

- 2) Entoure dans le tableau II. avec les exemples chaque adjectif, adverbe et nom qui est utilisé pour faire une comparaison.
- 3) Place les mots aux bons endroits pour compléter les phrases. Aide-toi de la règle et des exemples pour faire l'exercice suivant.
 - a. Infériorité avec « souvent » => Lubin veut _____ faire le ménage _____ faire l'acrobate.
 - b. Egalité avec « jours » => Les deux Lubin n'ont pas vécu _____ les autres personnages de l'histoire.
 - c. Supériorité avec « long » => Les cheveux de Lubin au début sont _____ à la fin.
 - d. Infériorité avec « conversation » => Lubin 2 a _____ Lubin 1, selon Tamara.

- e. Egalité avec « dévoué » => Lubin a de la chance d'avoir connu un amour _____
_____ celui de Tamara.
- f. Supériorité avec « technologie » => La vie quotidienne à la fin de la BD est représentée
avec _____ celle que nous
connaissons aujourd'hui.

E. Expression orale

Que se passe-t-il à la fin ? Comment comprends-tu la fin de l'histoire ?

Echangez en binôme pour décrypter la fin de la bande dessinée : le rôle du casque, la scène avec Tamara, la réaction d'Antône.

F. Expression écrite

Imaginons un monde où les casques de réalité virtuelle sont très répandus et performants.

Ecris une lettre à ton ami où tu décris ton dernier voyage grâce au casque de réalité virtuelle. Où es-tu allé ? Qu'as-tu vu ? Quelles particularités du casque ont rendu ce voyage inoubliable ?

Fiche 6 – Professeur : Etude d'extrait : Excipit (pages 186 - 192)

A. Compréhension générale

Réponds aux questions suivantes.

- 1) Qui sont les personnages de cette fin ? _____ ;
_____ ; _____ et _____ .
Lubin 1 ; Tamara ; Céline ; Antône

- 2) Où se déroule la dernière scène de la bande dessinée ? (2 lieux)

Chez Tamara (sa maison, la nature autour de chez elle) + dans la maison de Lubin 2

- 3) Comment Lubin 1 rend-il visite à Tamara ?

Céline amène Lubin 1 en voiture chez Tamara. / Céline lui installe un casque de réalité virtuelle pour projeter une visite.

- 4) Remets dans l'ordre le déroulé de l'extrait.

1	Céline, l'assistante de Lubin 2, amène Lubin 1 chez Tamara.
4	Tamara et Lubin 1 décident de dormir sur la place.
7	Céline montre au fils de Lubin 2, Antône, que Lubin 1 vit ses derniers moments.
2	Tamara est surprise et heureuse de retrouver Lubin 1
3	Tamara et Lubin 1 discutent et se baignent dans la mer.
6	Ils continuent de se balader dans la nature le lendemain.
5	Lubin 1 se réveille et partage sa joie euphorique : deux jours d'affilée !

B. Code de la BD

Réponds aux questions ci-dessous :

- 1) Les couleurs de l'extrait sont...
- Vives
 - Inexistantes
 - Pastel*
- 2) Si les couleurs sont ainsi, c'est parce que...
- Le temps passe et Lubin 1 est en colère (couleurs vives)
 - Le temps passe et Lubin 1 n'a plus sa propre vie (couleurs inexistantes, nuances de gris)
 - Le temps passe et les couleurs s'estompent (couleurs pastel)*
- 3) Le découpage des planches est différent, comparé au début, car...
- Il y a moins de cases
 - Il y a plus de cases.*
 - Il n'y a plus de case du tout.

4) De nombreuses cases se concentrent sur plutôt que sur des dialogues.

- a. *Des détails de la scène*
- b. Le paysage
- c. La comparaison Lubin 1/ Lubin 2

5) Les gros plans sur les visages sont nombreux pour...

- a. Que le lecteur voit mieux les personnages
- b. Que le lecteur lise plus rapidement
- c. *Que le lecteur porte attention aux émotions*

a. Compréhension détaillée

2) En quelques mots, décris l'utilité de l'accessoire ci-dessous :

- Le bracelet de Lubin 1 : *Monitorer le pouls de Lubin 1 / Suivre ses déplacements*
- Le casque donné par Céline : *Visualiser des scènes désirées*
- Le collier de fée : *Reconnaître Tamara (pour Lubin 1 et pour le lecteur) + se souvenir de Lubin 1 (pour Tamara)*
- Le sac à dos de Tamara : *Survivre en dormant dehors*

3) Vrai ou Faux ? Choisis la réponse juste et justifie en citant un extrait de la scène.

- g. Tamara a attendu Lubin et n'a pas eu de relation amoureuse continue. V F
Justification : « *Je suis restée quinze ans avec ce militaire* »
- h. Tamara reconnaît tout de suite Lubin. V F
Justification : « *Qui êtes-vous ?* »
- i. Tamara a eu des relations avec Lubin 2 assez récemment. V F
Justification : « *Il m'est arrivé de recoucher avec l'autre pour te retrouver.* »
- j. Tamara donne le bracelet au chien pour perdre Céline. V F
Justification : « *Mais par contre j'ai une idée* » et elle met le bracelet (dessin)
- k. Tamara est restée militaire et est partie en mission à l'étranger. V F
Justification : « *Je suis une pro de la survie. J'ai passé deux semaines paumée dans le désert en Syrie* ».
- l. S'il reste éveillé, Lubin 1 veut reprendre le cirque. V F
Justification : « *Acrobate senior ? [...] Mais j'aimerais, oui...* »

4) Observe en particulier la page 192. Entoure les émotions qu'Antône ressent à ton avis.

Déception Joie Tristesse *Colère* *Surprise* Compassion

b. Etude de la langue : La comparaison

1) Observe le tableau I. ci-dessous et complète le tableau II. avec des exemples

Tableau I. avec la règle de grammaire « Le comparatif » :

	INFÉRIORITÉ	ÉGALITÉ	SUPÉRIORITÉ
adjectif / adverbe	moins + adjectifs/adverbe + que	aussi + adjectif/adverbe + que	plus + adjectif/adverbe + que
nom	moins de/d' + nom + que/qu' (de)	autant de/d' + nom + que/qu' (de)	plus de/d' + nom + que/qu' (de)

Tableau II. avec des exemples

	Infériorité	Egalité	Supériorité
adjectif / adverbe	Les couleurs de la fin de la bande dessinée sont moins vives que celles du début. Certaines amitiés peuvent durer moins longtemps que d'autres.	« <i>T'es toujours aussi bête [qu'avant]</i> » C'est toujours aussi difficile qu'avant pour Lubin de dire au revoir.	« <i>Tu es plus charmant quand tu ne parles pas.</i> » « <i>Viens plus près</i> »
nom	A la fin, Lubin a moins de jours éveillés qu'au début.	Tamara ressent autant de joie que Lubin à passer du temps ensemble.	Céline montre plus d'empathie qu'Antône pour Lubin 1.

- 2) Entoure dans le tableau II. avec les exemples chaque adjectif, adverbe et nom qui est utilisé pour faire une comparaison. *Cf. les mots en gras et en bleu ci-dessus.*
- 3) Place les mots aux bons endroits pour compléter les phrases. Aide-toi de la règle et des exemples pour faire l'exercice suivant.
 - a. Infériorité avec « souvent » => Lubin veut **moins souvent** faire le ménage **que** faire l'acrobate.
 - b. Egalité avec « jours » => Les deux Lubin n'ont pas vécu **autant de jours que** les autres personnages de l'histoire.

- c. Supériorité avec « long » => Les cheveux de Lubin au début sont *plus longs qu'* à la fin.
- d. Infériorité avec « conversation » => Lubin 2 a *moins de conversation que* Lubin 1, selon Tamara.
- e. Egalité avec « dévoué » => Lubin a de la chance d'avoir connu un amour *aussi dévoué que* celui de Tamara.
- f. Supériorité avec « technologie » => La vie quotidienne à la fin de la BD est représentée avec *plus de technologies que* celle que nous connaissons aujourd'hui.

c. Expression orale

Que se passe-t-il à la fin ? Comment comprends-tu la fin de l'histoire ?

Echangez en binôme pour décrypter la fin de la bande dessinée : le rôle du casque, la scène avec Tamara, la réaction d'Antône.

d. Expression écrite

Imaginons un monde où les casques de réalité virtuelle sont très répandus et performants.

Ecris une lettre à ton ami où tu décris ton dernier voyage grâce au casque de réalité virtuelle. Où es-tu allé ? Qu'as-tu vu ? Quelles particularités du casque ont rendu ce voyage inoubliable ?

Pour aller plus loin : voir la fiche sur les codes du fantastique

Fiche 7- Elève : Développer une identité : une réinvention du roman d'apprentissage

A. Compréhension écrite

Lis le texte ci-dessous puis réponds aux questions de compréhension.

Définition du roman d'apprentissage, dit le Bildungsroman.

Le texte ci-après est adapté de l'article d'Alain Montandon : « Roman de formation », dans : Christine Delory-Momberger éd., *Vocabulaire des histoires de vie et de la recherche biographique*. Toulouse, Érès, « Questions de société », 2019, p. 150-153. URL : <https://www-cairn-info.scd1.univ-fcomte.fr/vocabulaire-des-histoires-de-vie-et-de-la-recherch--9782749265018-page-150.htm>

1 Différent du simple roman biographique, le *Bildungsroman* s'intéresse d'abord à la vie
 2 intérieure, au caractère de son héros. Ce dernier expérimente le monde. L'intrigue est portée
 3 par le héros et son rapport au monde.

4 D'autres expressions voisines de *Bildungsroman* ont été proposées par la suite : « roman de
 5 développement », « roman d'éducation », « roman de formation », etc. Karl Morgenstern définit
 6 le terme en 1820 comme un roman dont le contenu consiste à représenter la formation du héros
 7 dans ses débuts et sa progression jusqu'à un certain stade d'achèvement. Le narrateur, conscient
 8 de la part autobiographique présente dans ce genre romanesque, se définit comme un miroir de
 9 l'humanité, transmettant l'histoire de sa propre expérience du monde.

10 Le « roman d'apprentissage » qui représente la formation successive d'un personnage jusqu'à
 11 un certain degré d'achèvement place l'intérêt non dans le but, mais dans le parcours en train de
 12 s'accomplir. Les auteurs cherchent à représenter la vie d'un personnage dans sa totalité, à
 13 montrer sa maturation : le personnage finit par tirer profit de l'expérience de la vie et il trouve
 14 sa place dans la société.

15 Le héros du « roman d'apprentissage » est souvent autodidacte et tente d'échapper à un destin
 16 inéluctable par toute une série d'apprentissages et de désillusions. Ces romans mettent souvent
 17 en scène l'ascension sociale du personnage.

18 Le roman de formation a pris des formes diverses et multiples, chez Balzac (*Illusions perdues*),
 19 Flaubert (*L'éducation sentimentale*) ; chez Jules Vallès, Maupassant, Romain Gary, etc., mais il
 20 garde toujours cette dimension de construction d'une identité.

21 La formation de soi par les choses, par le travail, implique un travail sur soi, qui, souvent dans
 22 le *Bildungsroman*, prend la forme d'un voyage.

23 Le lecteur découvre l'évolution du héros qui peu à peu se forme au contact de l'expérience.
 24 Cela ne signifie nullement qu'on y trouve un ordre strict d'étapes à respecter. Au contraire, les
 25 épisodes se suivent de façon aléatoire, sans grande logique, comme la vie elle-même avec ses
 26 hasards et ses surprises.

27 « Vivre est le métier que je veux lui apprendre », disait Rousseau dans l'*Émile*, à quoi Goethe
 28 répond par le célèbre « *Gedenke zu leben* » qui signifie « n'oublie pas de vivre », en parlant de
 29 son roman *Les Années d'apprentissage* de Wilhelm Meister.

Réponds aux questions de compréhension

- 1) Quelle expression est synonyme de « Bildungsroman » pour désigner un genre romanesque ?
- ☐ une autobiographie
 - ☐ un roman écrit pendant le siècle des Lumières
 - ☐ un roman d'apprentissage

- 2) Que veut partager l'auteur qui écrit un roman d'apprentissage ?
-

- 3) Sur quelle époque de la vie du personnage l'accent est-il mis ?
- ☐ L'enfance et la construction de la personnalité
 - ☐ L'âge adulte et le déroulement de la vie du personnage
 - ☐ La reconnaissance et la réussite sociale à la fin du roman

- 4) Citez trois auteurs français qui ont écrit des romans d'apprentissage.

--	--

- 5) Entoure l'affirmation fausse dans la liste suivante.
- L'expérience prend souvent la forme d'un voyage réel ou métaphorique
 - Le lecteur apprend lui-aussi, à travers les expériences du héros
 - Des étapes du *Bildungsroman* sont à respecter lors de l'écriture du livre

B. Lecture de la BD comme un roman d'apprentissage

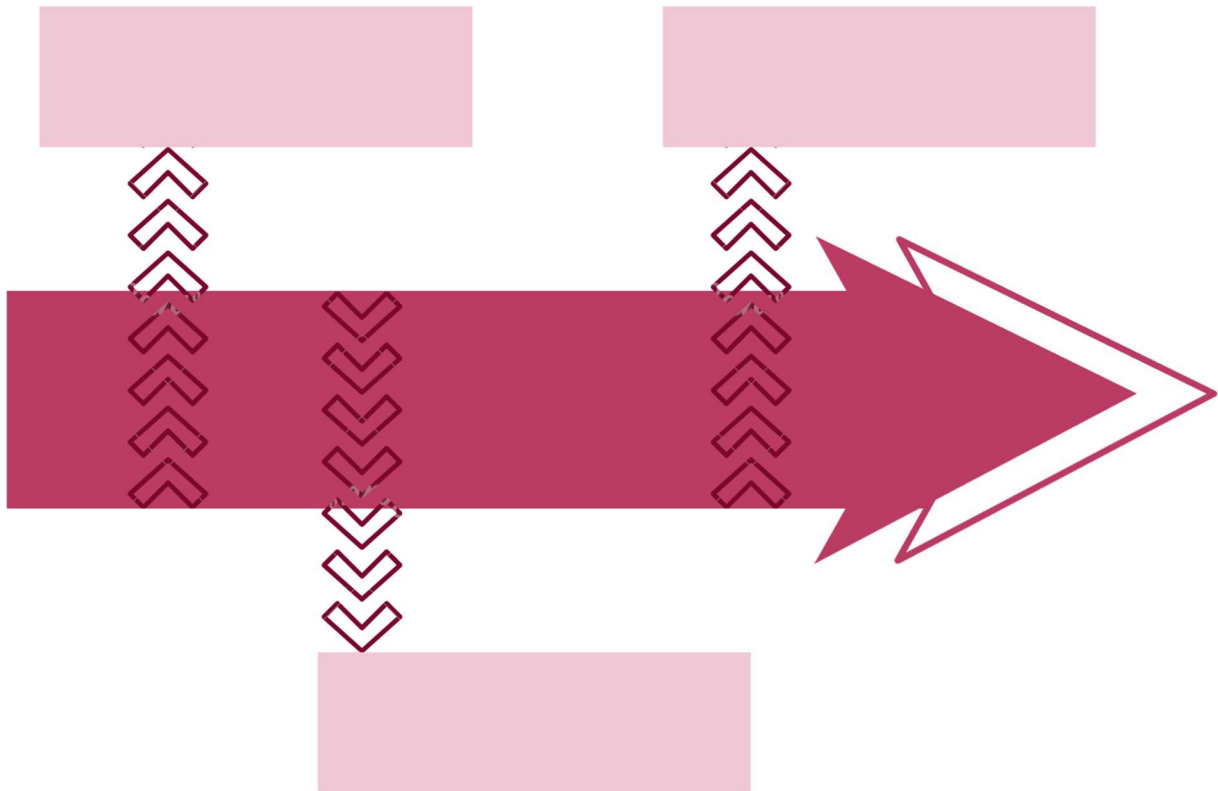
- 1) Les trois parties du roman d'apprentissage ou Bildungsroman

Associe les périodes de l'apprentissage avec les ressentis du héros

Héros naïf	<input type="radio"/>	<input type="radio"/>	Années de maîtrise / de désillusion
Héros confronté aux réalités	<input type="radio"/>	<input type="radio"/>	Années de jeunesse
Héros désabusé et isolé	<input type="radio"/>	<input type="radio"/>	Années d'apprentissage
Héros qui dépasse ses incertitudes	<input type="radio"/>		

- 2) Place les étiquettes suivantes aux endroits adéquats sur la frise chronologique

« Années d'apprentissage » « Années de jeunesse » « Années de maîtrise ou de désillusion »



3) Parmi les événements suivants, lesquels sont formateurs pour le héros dans la construction de son identité physique ? Entoure les réponses correctes. (3 réponses à entourer)

- Se faire virer du supermarché
- Se faire quitter par Gabrielle
- Avoir les cheveux coupés courts contre son gré
- Se faire tatouer le dos
- Perdre sa masse musculaire
- Voir son appartement rangé et organisé

4) Selon le texte de Montandon ci-dessus, l'auteur partage son expérience personnelle en écrivant un personnage de roman d'apprentissage.

Dans une interview de 2017 pour Bubble.bd, l'auteur affirme :

« Quand je disais que je voulais faire de la BD, les gens me demandaient quel était mon vrai projet de vie... Comme si ce n'était pas un vrai métier ! À ce moment-là j'avais deux voies qui s'ouvraient à moi : trouver un métier sécurisant, ou faire ce dont je rêvais. C'est comme s'il y avait deux **Timothé**, et c'est là que j'ai eu mon idée de scénario. »

Explique comment les 2 Timothé sont reflétés par deux Lubin de la BD (métier, aspirations)

Le Timothé qui écrit des BD correspond à _____

Le Timothé avec un métier sécurisant correspond à _____

5) Selon toi, quel miroir est tendu au lecteur ? Quel élément de la BD a une portée universelle ?

Fiche 7- Professeur : Développer une identité : une réinvention du roman d'apprentissage

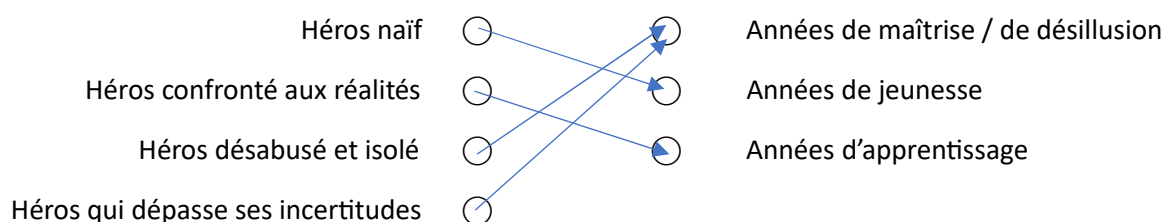
A. Compréhension écrite

- 1) Quelle expression est synonyme de « Bildungsroman » pour désigner un genre romanesque ?
 - ☐ une autobiographie
 - ☐ un roman écrit pendant le siècle des Lumières
 - ☒ *un roman d'apprentissage*
- 2) Que veut partager l'auteur qui écrit un roman d'apprentissage ?
« L'auteur se définit comme un miroir de l'humanité, transmettant l'histoire de sa propre expérience du monde »
- 3) Sur quelle époque de la vie du personnage l'accent est-il mis ?
 - ☐ L'enfance et la construction de la personnalité
 - ☒ *L'âge adulte et le déroulement de la vie du personnage*
 - ☐ La reconnaissance et la réussite sociale à la fin du roman
- 4) Citez trois auteurs français qui ont écrits des romans d'apprentissage.
Parmi ces réponses possibles : Honoré de Balzac, Jules Vallès, Gustave Flaubert, Guy de Maupassant, Romain Gary, Jean-Jacques Rousseau
- 5) Entoure l'affirmation fausse dans la liste suivante.
 - L'expérience prend souvent la forme d'un voyage réel ou métaphorique
 - Le lecteur apprend lui-aussi, à travers les expériences du héros
 - *Des étapes du Bildungsroman sont à respecter lors de l'écriture du livre = FAUX*

B. Lecture de la BD comme un roman d'apprentissage

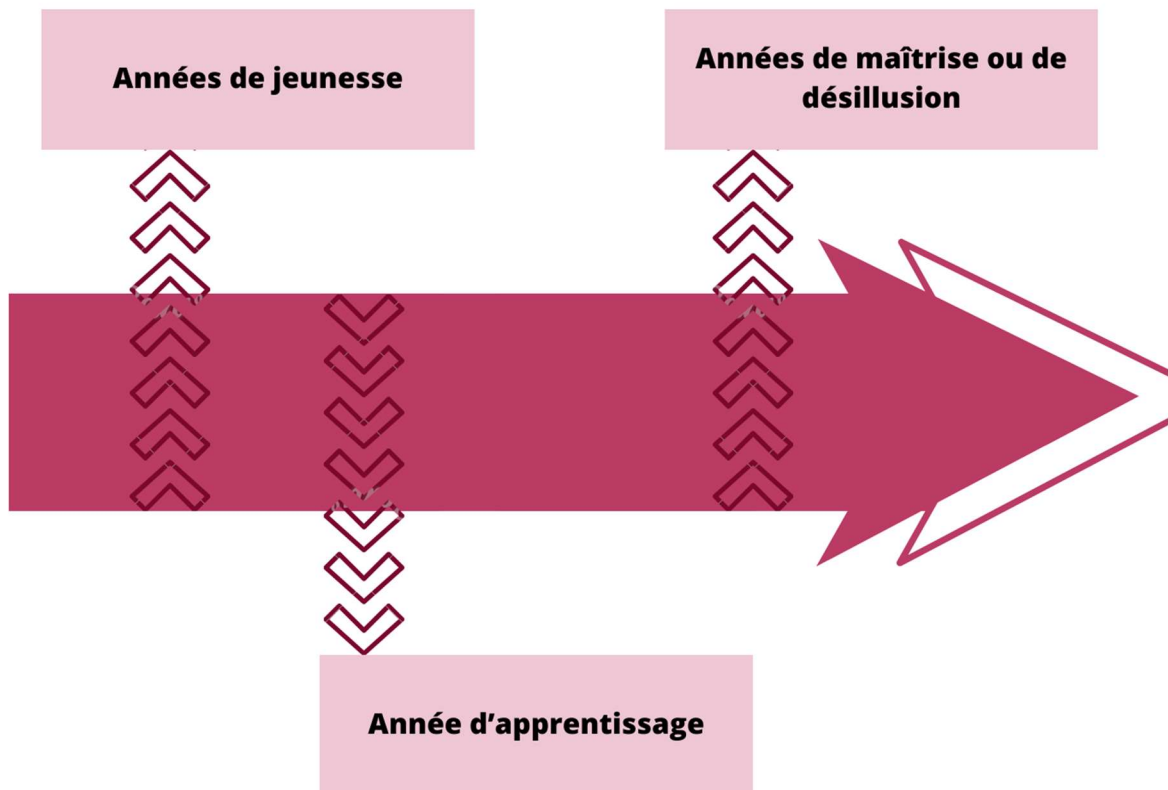
- 1) Les trois parties du roman d'apprentissage ou Bildungsroman

Associe les périodes de l'apprentissage avec les ressentis du héros



2) Place les étiquettes suivantes aux endroits adéquats sur la frise chronologique

« Années d'apprentissage » « Années de jeunesse » « Années de maîtrise ou de désillusion »



3) Parmi les événements suivants, lesquels sont formateurs pour le héros dans la construction de son identité physique ? Entoure les réponses correctes. (3 réponses à entourer)

- Se faire virer du supermarché
- Se faire quitter par Gabrielle
- *Avoir les cheveux coupés courts contre son gré*
- *Se faire tatouer le dos*
- *Perdre sa masse musculaire*
- Voir son appartement rangé et organisé

4) Selon le texte de Montandon ci-dessus, l'auteur partage son expérience personnelle en écrivant un personnage de roman d'apprentissage.

Dans une interview de 2017 pour Bubble.bd, l'auteur affirme :

« Quand je disais que je voulais faire de la BD, les gens me demandaient quel était mon vrai projet de vie... Comme si ce n'était pas un vrai métier ! À ce moment-là j'avais deux voies qui s'ouvraient à moi : trouver un métier sécurisant, ou faire ce dont je rêvais. C'est comme s'il y avait deux **Timothé**, et c'est là que j'ai eu mon idée de scénario. »

Explique comment les 2 Timothé sont reflétés par deux Lubin de la BD (métier, aspirations)

Le Timothé qui écrit des BD correspond à *Lubin 1 qui rêve d'être acrobate et de pouvoir en vivre sans travailler au supermarché. C'est un Lubin jeune, qui n'organise pas sa vie en pensant à un futur lointain.*

Le Timothé avec un métier sécurisant correspond à *Lubin 2* qui, dès son apparition, mène une vie rangée et organisée avec métier stable. On voit que ce métier lui fait gagner beaucoup d'argent.

- 5) Selon toi, quel miroir est tendu au lecteur ? Quel élément de la BD a une portée universelle et peut être le sujet d'apprentissages ?

Point de vue de l'élève. Il pourrait citer :

- *La peur de ne pas vivre assez longtemps / la peur que le temps nous échappe, vivre avec le temps qu'on a ;*
- *La peur d'être remplacé par une autre personne dans les relations amicales, amoureuses ou familiales et le travail sur soi ;*
- *Le choix difficile de la voie professionnelle quand on a 20 ans ;*
- *Le travail constant que demande toute relation amicale, amoureuse ou familiale ;*
- *Etc.*

Fiche 8 – Elève : La perception de la réalité : l'intrigue et ses métaphores

A. Les codes visuels pour dédoubler la réalité

1) Observe les planches des pages 7, 28 et 87. Réponds aux questions :

- a. Qu'ont en commun ces trois planches ? _____
- b. Comment l'auteur a-t-il différencié la scène première et la mise en scène contenue dans la planche ? _____
- c. Quelle atmosphère cette alternance donne-t-elle à la scène ?

2) Interprétation détaillée des scènes

- a. Planche 7 et planche 28 : Quels plans sont dessinés dans les cases représentant l'histoire première ? Coche les réponses correctes.
 - ☐ très gros plan (détails)
 - ☐ gros plan (le visage)
 - ☐ plan poitrine (le visage et le buste)
 - ☐ plan taille (jusqu'à la taille)
 - ☐ plan américain (jusqu'aux cuisses)
 - ☐ plan pied (tout le personnage)
 - ☐ plan large (autour du personnage)
- b. Planche 7 et planche 28 : Quels plans sont dessinés dans les cases représentant la mise en scène/le dédoublement ? Coche les réponses correctes.
 - ☐ très gros plan (détails)
 - ☐ gros plan (le visage)
 - ☐ plan poitrine (le visage et le buste)
 - ☐ plan taille (jusqu'à la taille)
 - ☐ plan américain (jusqu'aux cuisses)
 - ☐ plan pied (tout le personnage)
 - ☐ plan large (autour du personnage)
- c. Que remarques-tu ? _____
- d. Pourquoi à ton avis ? _____
- e. Maintenant, réalise la même analyse pour la planche 87. Est-ce que les résultats sont identiques ?
- f. Parmi les affirmations suivantes, laquelle explique le mieux ce changement de logique.
 - i) L'auteur veut faire peur au lecteur avec la tête de poupée du film
 - ii) L'auteur ne voulait pas dessiner de scène complexe
 - iii) L'auteur veut effacer la séparation entre l'histoire première et la mise en scène.

3) 9^e art, la bande dessinée n'oublie pas ses grands-frères

- a. Une planche est organisée en carrés, les « cases ». L'auteur s'amuse de la forme en répétant la forme carrée à travers d'autres objets dans les planches 28 et 87. Lesquels ?

- b. Quels arts sont représentés à travers ces deux objets ?

- c. L'activité de la planche 7 est en soi un art. Lequel ? _____

Pour aller plus loin, fais des recherches sur la classification des arts, du premier au dixième art.

4) La mise en abyme : une histoire dans l'histoire

Cf. Fiche 2 sur l'incipit de la BD.

Observe la planche de la page 107.

- a. Quelle action est réalisée sur cette planche ? _____
- b. En quoi cela fait écho à l'histoire de la bande dessinée ?

c. Ce phénomène est nommé « Mise en abyme ». Formule une définition avec tes propres mots.

DEFINITION : _____

- d. A ton avis, pourquoi les artistes utilisent-ils des « mises en abyme » dans leurs œuvres ?

B. Les réalités parfois se confondent

Observe la planche de la page 175.

- 1) Réponds aux questions ci-dessous (qui reprennent plus rapidement l'analyse que nous avons faite dans la partie A de cette fiche) et explique l'effet que cela produit.

- a. Les couleurs sont bien différentes entre l'histoire première et la mise en scène.

Vrai Faux

Effet produit : _____

- b. Les plans utilisés pour les personnages de l'histoire première sont les mêmes que ceux pour les personnages de la mise en scène.

Vrai Faux

Effet produit : _____

- c. Les dialogues de l'histoire première sont attribués aux personnages de la mise en scène.

Vrai Faux

Effet produit : _____

- d. En général, la scène ne différencie pas les personnages de l'histoire et leurs doubles du jeu vidéo.

Vrai

Faux

Effet produit : _____

- 2) A la lecture, comment cette organisation des dialogues et des dessins modifie ton expérience de lecteur ?

Partage ce que tu ressens en binôme et note vos conclusions.

C. Les emprunts au genre fantastique

D.

- 1) Associe l'accessoire ou personnage du genre fantastique à son occurrence la plus connue.

a) Lubin 1 porte un costume avec des ailes	b) Lubin 1 avec une épée et un bouclier
c) Un homme immense (Pedro)	d) Un animal mythique agrippé à une tour (jeux vidéo)
e) Un homme qui est à moitié animal (jeux vidéo)	f) Un oiseau domestiqué pour le monter (jeux vidéo)
g) Léandre, avec les oreilles pointues, cheveux longs, habillé en vert	h) Un homme à la force surhumaine



1/ Hercule/Héraclès



2/ Lutin



3/ Faune



4/ Dragon



5/ L'hippogriffe



6/ Icare



7/ Le géant



8/ Le roi Arthur

- 2) Pourquoi emprunter au genre fantastique et aux créatures mythologiques ? Qu'ajoutent ces références à l'histoire de Lubin dans la bande dessinée ?

Fiche 8 – Professeur : La perception de la réalité : l'intrigue et ses métaphores

A. Les codes visuels pour dédoubler la réalité

- 1) Observe les planches des pages 7, 28 et 87. Réponds aux questions :
 - a. Qu'ont en commun ces trois planches ? *On voit deux histoires : l'histoire première que l'on suit dans toute la BD et une deuxième histoire, une mise en scène.*
 - b. Comment l'auteur a-t-il différencié la scène première et la mise en scène contenue dans la planche ? *Par les couleurs. Les couleurs de l'histoire principale vives.*
 - c. Quelle atmosphère cette alternance donne à la scène ? *Suspense, attente, mystère.*
- 2) Interprétation détaillée des scènes
 - a. Planche 7 et planche 28 : Quels plans sont dessinés dans les cases représentant l'histoire première ? Coche les réponses correctes.
 - ☒ *très gros plan (détails)*
 - ☒ *gros plan (le visage)*
 - ☒ *plan poitrine (le visage et le buste)*
 - ☒ *plan taille (jusqu'à la taille)*
 - ☒ *plan américain (jusqu'aux cuisses)*
 - ☐ plan pied (tout le personnage)
 - ☐ plan large (autour du personnage)
 - b. Planche 7 et planche 28 : Quels plans sont dessinés dans les cases représentant la mise en scène/le dédoublement ? Coche les réponses correctes.
 - ☐ très gros plan (détails)
 - ☐ gros plan (le visage)
 - ☒ *plan poitrine (le visage et le buste)*
 - ☐ plan taille (jusqu'à la taille)
 - ☐ plan américain (jusqu'aux cuisses)
 - ☒ *plan pied (tout le personnage)*
 - ☐ plan large (autour du personnage)
 - c. Que remarques-tu ? *L'histoire principale est représentée avec des plans plus proches des visages des personnages.*
 - d. Pourquoi à ton avis ? *Pour que le lecteur voit leurs réactions à la mise en scène.*
 - e. Maintenant, réalise la même analyse pour la planche 87. Est-ce que les résultats sont identiques ? *Non, les dessins sont moins différents.*
 - f. Parmi les affirmations suivantes, laquelle explique le mieux ce changement de logique.
 - i) L'auteur veut faire peur au lecteur avec la tête de poupée du film
 - ii) L'auteur ne voulait pas dessiner de scène complexe
 - iii) *L'auteur veut effacer la séparation entre l'histoire première et la mise en scène.*
- 3) 9^e art, la bande dessinée n'oublie pas ses grands-frères

- a. Une planche est organisée en carrés, les « cases ». L'auteur s'amuse de la forme en répétant la forme carrée à travers d'autres objets dans les planches 28 et 87. Lesquels ?
L'écran de l'appareil photo *L'écran de la salle de cinéma*
- b. Quels arts sont représentés à travers ces deux objets ?
La photographie (arts visuels, 3^e art) *Le cinéma (7^e art)*
- c. L'activité de la planche 7 est en soi un art. Lequel ? *Le cirque, 6^e art*

Pour aller plus loin, fais des recherches sur la classification des arts, du premier au dixième art.

4) La mise en abyme : une histoire dans l'histoire

Cf. Fiche 2 sur l'incipit de la BD.

- a. Quelle action est réalisée sur cette planche ? *Il coupe une femme en deux.*
- e. En quoi cela fait écho à l'histoire de la bande dessinée ?
La vie de Lubin a été coupée en deux. / Lubin s'est dédoublé
- f. Ce phénomène est nommé « Mise en abyme ». Formule une définition avec tes propres mots.
 DEFINITION : *une œuvre qui se représente elle-même dans une histoire secondaire*
« Procédé qui consiste à placer à l'intérieur de récit principal un récit qui reprend de façon plus ou moins fidèle des actions ou des thèmes de ce récit ».
- g. A ton avis, pourquoi les artistes utilisent-ils des « mise en abyme » dans leurs œuvres ?
Possibilité de réponse : Pour que l'on comprenne l'histoire depuis un nouvel angle.

B. Les réalités parfois se confondent

Observe la planche de la page 107.

- 1) Réponds aux questions ci-dessous (qui reprennent plus rapidement l'analyse que nous avons faite dans la partie A de cette fiche) et explique l'effet que cela produit.
- a. Les couleurs sont bien différentes entre l'histoire première et la mise en scène.
Vrai *Faux*
 Effet produit : *Le lecteur distingue mal les cases de l'histoire principale des cases du jeu vidéo.*
- b. Les plans utilisés pour les personnages de l'histoire première sont les mêmes que ceux pour les personnages de la mise en scène.
Vrai *Faux*
 Effet produit : *De nouveau, tous les personnages sont mis sur le même plan, les réels de l'histoire principale et les fictifs du jeu vidéo.*
- c. Les dialogues de l'histoire première sont attribués aux personnages de la mise en scène.
Vrai *Faux*
 Effet produit : *Les personnages du jeu vidéo discutent de problèmes de la vie des personnages de l'histoire principale. Ils se confondent.*
- d. En général, la scène ne différencie pas les personnages de l'histoire et leurs doubles du jeu vidéo.

Vrai

Faux

Effet produit : *Ils sont complètement dédoublés sans que l'on puisse distinguer autrement que par les éléments fantastiques/magiques.*

- 2) A la lecture, comment cette organisation des dialogues et des dessins modifient ton expérience de lecteur ?

Partage ce que tu ressens en binôme et note vos conclusions.

C. Les emprunts au genre fantastique

- 1) Associe l'accessoire du genre fantastique à son occurrence la plus connue.

a) Lubin 1 porte un costume avec des ailes	6/	b) Lubin 1 avec une épée et un bouclier	8/
c) Un homme immense (Pedro)	7/	d) Un animal mythique agrippé à une tour (jeux vidéo)	4/
e) Un homme qui est à moitié animal (jeux vidéo)	3/	f) Un oiseau domestiqué pour le monter (jeux vidéo)	5/
g) Léandre, avec les oreilles pointues, cheveux longs, habillé en vert	2/	h) Un homme à la force surhumaine	1/

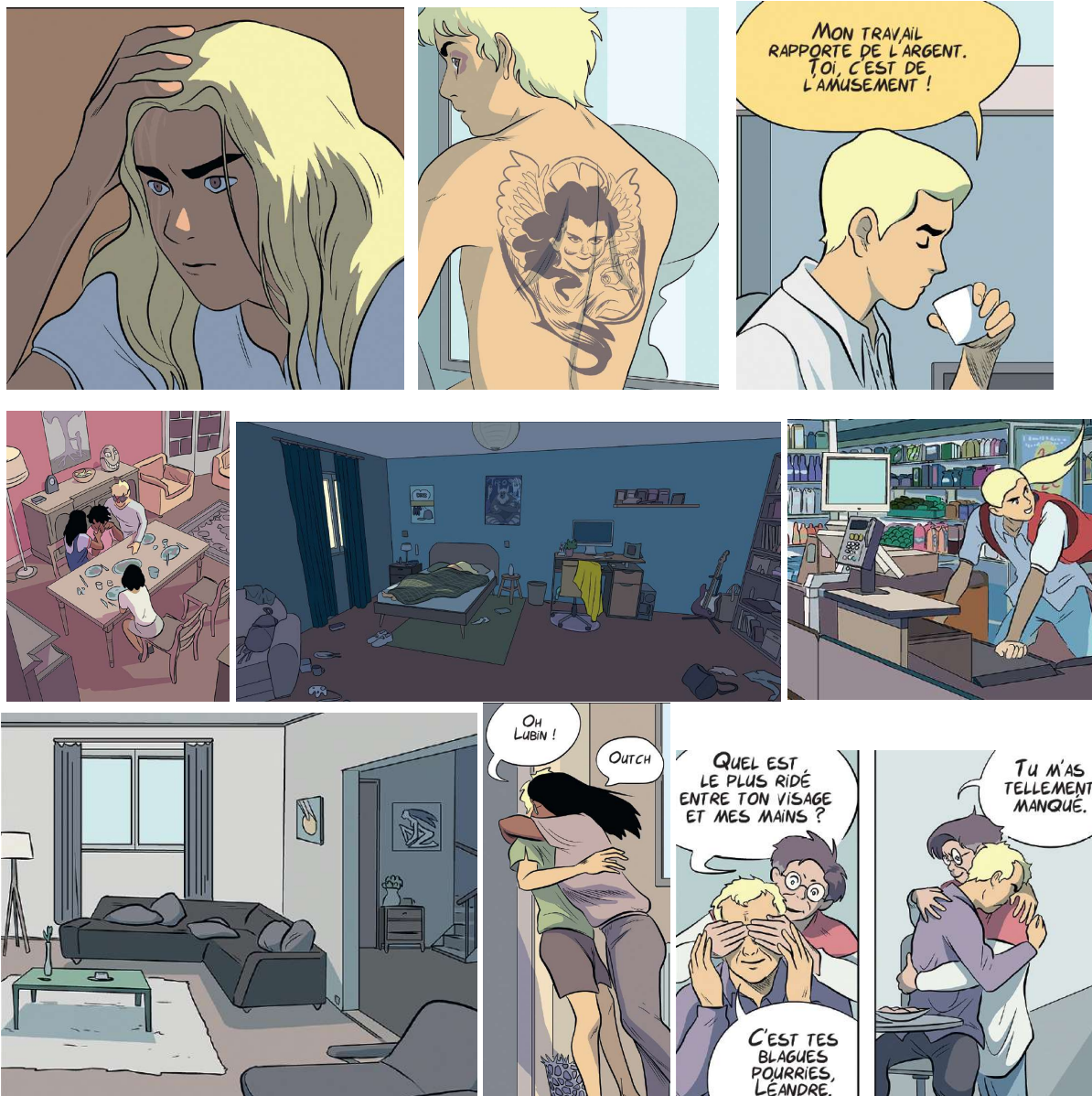
- 2) Pourquoi emprunter au genre fantastique et aux créatures mythologiques ? Qu'ajoutent ces références à l'histoire de Lubin dans la bande dessinée ?

Par exemple : *La bande dessinée est entre le réel et le fantastique. Il y a des explications scientifiques au dédoublement de Lubin mais ajouter des créatures fantastiques permet de maintenir le suspense et l'ambiance mystérieuse.*

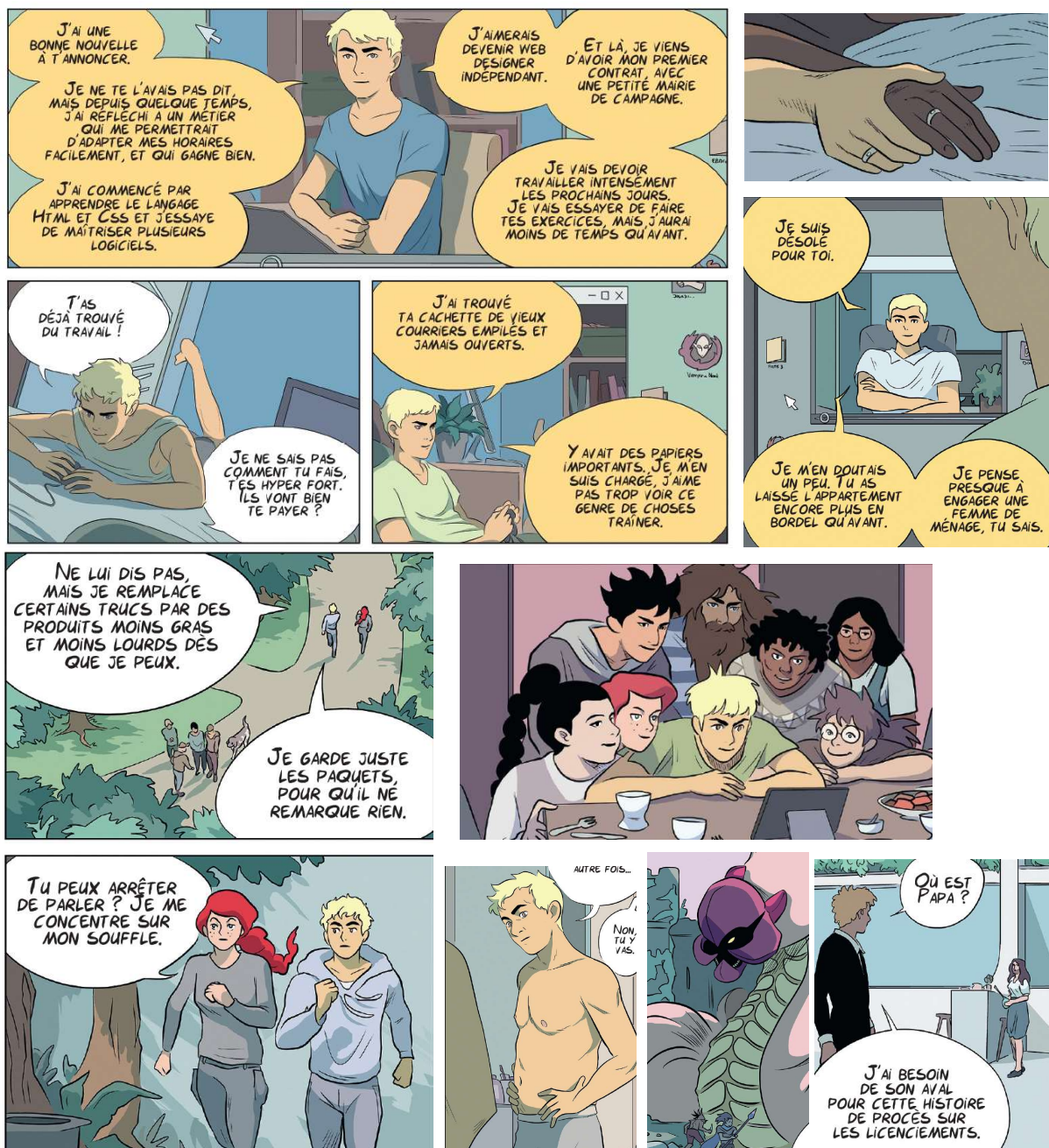
Fiche 9 – Elève : Question sociale « la cigale et la fourmi »

Cf. fiche 5 : Séance chez le psychiatre de Lubin 2

A. Deux Lubin très différents



Ces jours qui disparaissent par Timothé Le Boucher © Editions Glénat 2017 – Tous droits réservés.



Ces jours qui disparaissent par Timothé Le Boucher © Editions Glénat 2017 – Tous droits réservés.

1) Observe les extraits et liste les caractéristiques qui opposent les deux Lubin dans le tableau.

Physique	Profession	Vie quotidienne	Rapport aux autres- Personnalité
<ul style="list-style-type: none"> - cheveux – longueur et façon de se coiffer - style vestimentaire - musculature 	<ul style="list-style-type: none"> - supermarché comme travail alimentaire/étude pour commencer un travail IT - gagner beaucoup d'argent/être artiste et vivre pour la création 	<ul style="list-style-type: none"> - appartement en bazar/très rangé et minimaliste (faire le ménage) - faire des exercices sportifs 	<ul style="list-style-type: none"> - nombreux amis - proche de sa famille/prendre soin - réaliser l'attente sociétale : femme et enfant/en couple non marié

		- manger équilibré/manger trop gras - jouer aux jeux vidéo (aimer le fantastique)	
--	--	---	--

2) Approche globale de l'existence

Associe la philosophie de vie au Lubin correspondant.

La « cigale » = Elle vit pour la beauté et s'organise au jour le jour.

Lubin _____

La « fourmi » = Elle est une travailleuse acharnée et planifie son existence.

Lubin _____

3) La fable de la Fontaine

Texte intégral de la fable

La Cigale et la Fourmi

La Cigale, ayant chanté
 Tout l'Été,
 Se trouva fort dépourvue
 Quand la bise fut venue.
 Pas un seul petit morceau
 De mouche ou de vermisseau.
 Elle alla crier famine
 Chez la Fourmi sa voisine,
 La priant de lui prêter
 Quelque grain pour subsister
 Jusqu'à la saison nouvelle.
 Je vous paierai, lui dit-elle,
 Avant l'Août, foi d'animal,
 Intérêt et principal.
 La Fourmi n'est pas prêteuse ;
 C'est là son moindre défaut.
 « Que faisiez-vous au temps chaud ?
 Dit-elle à cette emprunteuse.
 – Nuit et jour à tout venant
 Je chantais, ne vous déplaie.
 – Vous chantiez ? J'en suis fort aise.
 Eh bien ! dansez maintenant. »



- a. Identifie dans la fable les caractéristiques qui se rapportent à la cigale et celles qui concernent la fourmi.
- b. Parmi ces caractéristiques, lesquelles sont mises en avant dans la bande dessinée.

Pour aller plus loin, écoute des lectures de la fable.

- Lecture illustrée <https://www.youtube.com/watch?v=Z8zBK0bvZgk>
- Interprétation chantée et humoristique de Charles Trenet : <https://www.youtube.com/watch?v=NBXgWIDd77Y>

B. Vision-board ta vie !

- a. Familiarise-toi avec la facilitation visuelle du « vision-board ».

Prends du recul et fais un bilan de ton année 2022-2023. Mets en valeur des réussites et ce que tu voudrais améliorer.

Détermine des objectifs réalistes et des espoirs pour les prochaines années. Pense aussi à tes loisirs, à tes envies. Les objectifs ne concernent bien sûr pas que les études.

Illustre tes idées avec des slogans inspirants, des photographies de magazines, des éléments qui te rappellent tes objectifs.

Organise ton vision-board avec les éléments décoratifs et les objectifs.

- b. Réalise un vision-board pour les deux prochaines années. Que mets-tu en avant ?
 - c. Compare ton vision-board à la théorie de la cigale et la fourmi. Penses-tu que tu correspondes à une catégorie plus qu'à une autre ?
- Discutez de vos affiches et de vos analyses en petits groupes.

Alternative : tu peux également enregistrer une vidéo qui s'adresse à toi-même dans deux ans. En préparant ta vidéo comme un vision-board filmé, tu parleras de ton bilan, de tes objectifs et de tes espoirs.

Fiche 9 – Professeur : Question sociale « la cigale et la fourmi »

A. Deux Lubin très différents

- 1) Observe les extraits et liste les caractéristiques qui opposent les deux Lubin dans le tableau.

Physique	Profession	Vie quotidienne	Rapport aux autres- Personnalité
<i>- cheveux – longueur et façon de se coiffer - style vestimentaire - musculature</i>	<i>- supermarché comme travail alimentaire/étude pour commencer un travail IT - gagner beaucoup d'argent/être artiste et vivre pour la création</i>	<i>- appartement en bazar/très rangé et minimaliste (faire le ménage) - faire des exercices sportifs - manger équilibré/manger trop gras - jouer aux jeux vidéo (aimer le fantastique)</i>	<i>- nombreux amis - proche de sa famille/prendre soin - réaliser l'attente sociétale : femme et enfant/en couple non marié</i>

- 2) Approche globale de l'existence

Associe la philosophie de vie au Lubin correspondant.

La « cigale » = Elle vit pour la beauté et s'organise au jour le jour.

Lubin **1**

La « fourmi » = Elle est une travailleuse acharnée et planifie son existence.

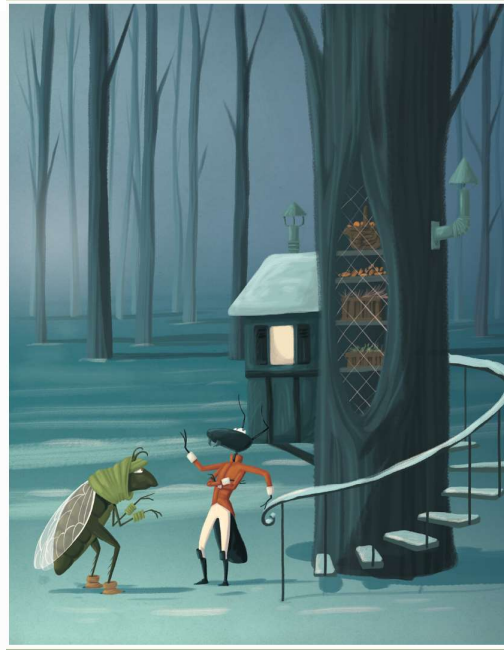
Lubin **2**

- 3) La fable de la Fontaine

Texte intégral de la fable

La Cigale et la Fourmi

La Cigale, ayant chanté
Tout l'Été,
Se trouva fort dépourvue
Quand la bise fut venue.
Pas un seul petit morceau
De mouche ou de vermisseau.
Elle alla crier famine
Chez la Fourmi sa voisine,
La priant de lui prêter
Quelque grain pour subsister
Jusqu'à la saison nouvelle.
Je vous paierai, lui dit-elle,
Avant l'Août, foi d'animal,
Intérêt et principal.
La Fourmi n'est pas prêteuse ;
C'est là son moindre défaut.
« Que faisiez-vous au temps chaud ?
Dit-elle à cette emprunteuse.
– Nuit et jour à tout venant
Je chantais, ne vous déplaîse.
– Vous chantiez ? J'en suis fort aise.
Eh bien ! dansez maintenant. »



©Jolies Fables de la Fontaine, Illustrées par Madeleine Brunelet, éditions Fleurus

- a. Identifie dans la fable les caractéristiques qui se rapportent à la cigale et celles qui concernent la fourmi.
- La cigale : dépourvue, famine, foi d'animal (honnêteté), emprunteuse (compter sur les autres pour vivre correctement), je chantais.*
- La fourmi : pas prêteuse (égoïsme), son moindre défaut (le plus petit de ses nombreux défauts), « j'en suis fort aise » ironique = cela ne m'intéresse pas, cela ne change rien.*
- b. Parmi ces caractéristiques, lesquelles sont mises en avant dans la bande dessinée.
- La cigale (Lubin 1) aime monter sur scène et créer des spectacles de cirque.*
- Il est honnête et droit.*
- Il n'a pas beaucoup d'argent et travaille au supermarché pour payer ses factures.*
- La fourmi (Lubin 2) est égoïste et garde tous les jours pour lui-même.*
- La narration nous pousse à soutenir Lubin 1, donc nous voyons tous les défauts de Lubin 2.*

Pour aller plus loin, écoute des lectures de la fable.

- Lecture illustrée <https://www.youtube.com/watch?v=Z8zBK0bvZgk>
- Interprétation chantée et humoristique de Charles Trenet : <https://www.youtube.com/watch?v=NBXgWIDd77Y>

B. Vision-board ta vie !

Exemple simple :

Documents complémentaires

a) Vidéo YouTube « Comment j'ai dessiné *Ces jours qui disparaissent* »

Chaîne : France Inter ; Date 20 octobre 2017 ; Durée : 2 minutes 31

Sujets :

- Evolution du dessin
- Inspiration pour le personnage principal
- Techniques : quels outils utilisés

b) Chronique radio : podcast « Bulles de BD » France Culture

Date 27 septembre 2017 ; Durée 3 minutes

Résumé et mise en voix de certaines scènes

<https://www.radiofrance.fr/franceinter/podcasts/bulles-de-bd/une-vie-un-jour-sur-deux-avec-ces-jours-qui-disparaissent-4763045>

c) Vidéo YouTube – Interview

Chaîne : Librairie Mollat ; Date 2017 ; Durée 5 minutes

Sujets :

- Son inspiration
- Comment il a construit son histoire
- Adaptation ciné à venir, oui ou non
- Ses études
- La construction de l'histoire et le scénario puis les images
- Les représentations de tous les humains, représentation du genre dans la BD
- Editeur et relation avec le storyboard
- Exemple d'une planche p106-107 : pause narrative sans texte = retracer l'intrigue de manière métaphorique

Attention : beaucoup de bruits parasites car enregistré pendant le festival d'Angoulême

https://www.youtube.com/watch?v=mSL_0Lens38

d) Vidéo YouTube : Rencontre avec l'auteur Timothé le Boucher

Chaîne : le Cri du Troll ; Date 2018 ; Durée 11 minutes 07

Sujets : sur deux BD de l'auteur, *Ces jours qui disparaissent* et *Le Patient*

- Construction de la psyché des personnages et inspiration d'amis
- L'arc narratif et les trames secondaires (pour faire ressentir l'accélération dans la lecture, il y a de plus en plus d'ellipses et de plus en plus de cases par pages.

- Le découpage des scènes
- Le storyboard avec les dialogues et la mise en scène

Intermède sur *Le Patient* = la psychopathie et l'empathie dans *Le Patient*

Puis 6 :20 => la relation de l'auteur avec ses personnages : Timothé le Boucher est analytique et non empathique.

7 :44 => de nouveau *Le Patient*

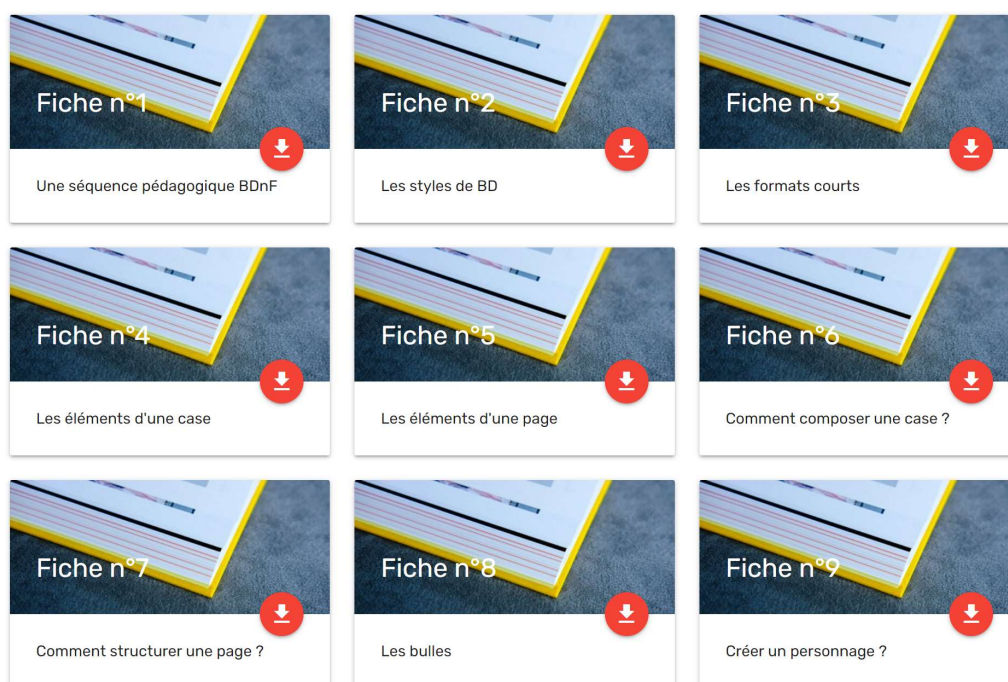
Attention : musique de fond un peu forte et qui peut gêner

Bibliographie : La BD en classe de FLE

- 1) Des dizaines de fiches pédagogiques FLE sur des bandes dessinées sur la plateforme gratuite IFprofs (parfois avec le lien direct pour lire la BD)
<https://ifprofs.org/nl/ressources-pedagogiques?s=bande%20dessin%C3%A9&page=1>
- 2) Culturethèque : Lire des BD complètes en illimité, classées par niveau de langue
<https://www.culturetheque.com/Default/bandes-dessinees.aspx>
- 3) Bibliothèque idéale des éditeurs de bande dessinée 2022, 2^e édition (dossier réalisé par le Syndicat national de l'édition, SNE)
https://www.sne.fr/app/uploads/2022/10/Catalogue-BD-2022-2_vdef.pdf
- 4) Le SNE (syndicat national de l'édition) publie également des dossiers pédagogiques prêts à l'emploi avec des fiches sur les bandes dessinées dans la collection « La BD en classe » :
 - 2020 : « Faites entrer les monstres » avec dossier enseignant et carnet élève :
<https://www.sne.fr/actu/faites-entrer-les-monstres-premier-titre-de-la-nouvelle-collection-la-bd-en-classe/>
 - 2022 : « Bulles de nature » avec dossier enseignant et carnet élève :
<https://www.sne.fr/actu/bulles-de-nature-second-opus-de-la-collection-la-bd-en-classe/>

Les dossiers proposés dans la collection « BD en classe » sont constitués d'extraits de BD. Tous les documents sont téléchargeables en PDF directement sur le site, gratuitement et sans inscription.

- 5) L'application BDnF et ses fiches pédagogiques
Dotée d'une bibliothèque pédagogique très riche, l'application permet aux enseignants de faire créer des cases, des planches, des histoires en format BD
<https://bdf.bnf.fr/fr/bibliotheque-pedagogique>



6) Applications pour faire créer des bandes dessinées :

- BDnF
- Birdsdessines.fr <https://www.birdsdessines.fr/>
- Canva / Bandes dessinées

7) Exemples de production d'élèves FLE venant du Portugal

<https://leflealaune.blogspot.com/search/label/BD>

Ils ont également enregistré les dialogues pour donner vie à leurs planches.