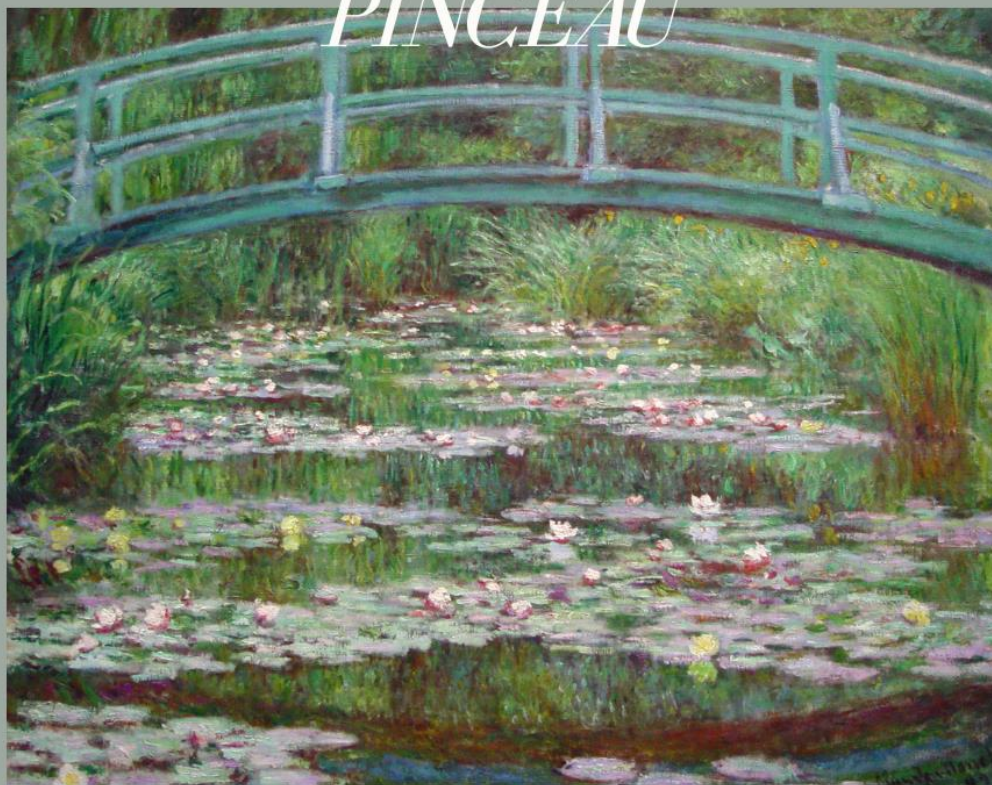


*Claude Monet*  
*L'HISTOIRE DERRIÈRE LE*  
*PINCEAU*



LEELOO HURIER

---

## *Inhoudsopgave*

---

• <b>Inleiding</b> .....	3
- Onderwerp.....	3
- Hoofd en deelvragen.....	3
- Onderzoek.....	4
• <b>Claude Monet en de opkomst van het impressionisme</b> .....	5
- Wie was Claude Monet?.....	5
- Wat is het impressionisme?.....	7
- Monets rol in de Franse kunstgeschiedenis.....	8
• <b>De schilderijstijl van Monet: kleur, licht en penseelstreken</b> .....	10
- Kleurgebruik bij Monet.....	10
- Het spel met licht.....	12
- Penseelvoering.....	14
- Samenhang tussen kleur, licht en penseelstreken.....	16
• <b>Schilderboek: Leren door te schilderen als Monet</b> .....	18
- Inleiding.....	18
- Jour 1: 17-11-2025.....	19
- Jour 2: 26-11-2025.....	20
- Jour 3: 28-11-2025.....	21
- Jour 4: 1-12-2025.....	22
- Jour 5: 3-12-2025.....	23
- Jour 6: 7-12-2025.....	24
- Jour 7: 30-12-2025.....	25
- Le dernier jour: 1-01-2026.....	26
- Le résultat.....	27
• <b>Mijn reflectie op het schilderen</b> .....	28
• <b>Schilderen "en plein air"</b> .....	29
- Schilderij 1 (buiten).....	29
- Schilderij 2 (binnen).....	30
- Vergelijken.....	31
- Wat heb ik geleerd.....	31
• <b>Conclusie: Leren door te schilderen als Monet</b> .....	32
• <b>Logboek</b> .....	34
• <b>Bronnen</b> .....	38

---

## *Inleiding*

---

### **Onderwerp**

Mijn naam is Leeloo Hurier en ik ben 17 jaar oud. Ik heb een Natuur en Techniek profiel en ik ga mijn profielwerkstuk over Claude Monet doen, de bekendste schilder van Frankrijk. Hij staat vooral bekend om zijn impressionistische stijl. Op een avond keek ik op het internet en kwam ik een van zijn schilderijen tegen. Ik was meteen onder de indruk. Op dat moment wist ik dat ik mijn profielwerkstuk hierover wilde doen.

Ik werd nieuwsgierig naar Claude Monet zelf en zijn stijl van schilderen. Zijn gebruik van felle kleuren en losse penseelstreken vond ik erg indrukwekkend. Ik wilde graag iets praktisch doen dat ik kon koppelen aan theorie. Omdat ik al enige ervaring had met kunst, vond ik dit onderwerp super interessant.

Door dit onderwerp kreeg ik echt zin om aan mijn profielwerkstuk te beginnen. Ik dacht dat als ik meer over Monet te weten zou komen, ik ook zelf beter zou kunnen leren schilderen. Het kiezen van een vak was even lastig, want ik heb geen kunstvak in mijn profiel. Gelukkig heb ik dit kunnen oplossen door een taalvak te kiezen. Claude Monet paste perfect bij het vak Frans. Daarnaast sluit het goed aan bij mijn sterke punten, aangezien ik goed ben in Frans.

*“Qu’y a-t-il à dire de moi ?*

*Que peut-il y avoir à dire, je vous le demande, d’un homme que rien au monde n’intéresse que sa peinture - et aussi son jardin et ses fleurs?”*

- Claude Monet

### **Hoofd- en deelvragen**

Voor mijn profielwerkstuk ga ik een paar onderzoeksvragen beantwoorden. Mijn hoofdvraag is:  
*Wat leert het naschilderen van Claude Monet mij over zijn stijl en de Franse kunstgeschiedenis?*

Bij mijn hoofdvraag horen drie deelvragen bij:

- *Hoe gebruikte Monet kleur, licht en penseelstreken in zijn schilderijen?*
- *Wie was Claude Monet en wat was zijn rol in de Franse kunstgeschiedenis?*
- *Hoe helpt het namaken van een schilderij van Monet om zijn stijl en de kunst van zijn tijd te begrijpen?*

## ***Onderzoek***

Mijn profielwerkstuk is deels theoretisch en deels praktisch. Voor de eerste paar deelvragen ga ik me verdiepen in de geschiedenis van Claude Monet en zijn schilderijstijl. Voor het theoretische gedeelte maak ik gebruik van verschillende bronnen, zoals boeken en internetbronnen. Op het einde maak ik zelf een schilderij met wat ik geleerd heb. Ik zal tijdens het schilderen een dagboek bijhouden in het Frans. En onderzoeken waarom het buiten schilderen voor Monet zo belangrijk was.



***Femmes au jardin (1866) - Monet***

---

## *Claude Monet en de opkomst van het impressionisme*

---

### **Wie was Claude Monet?**

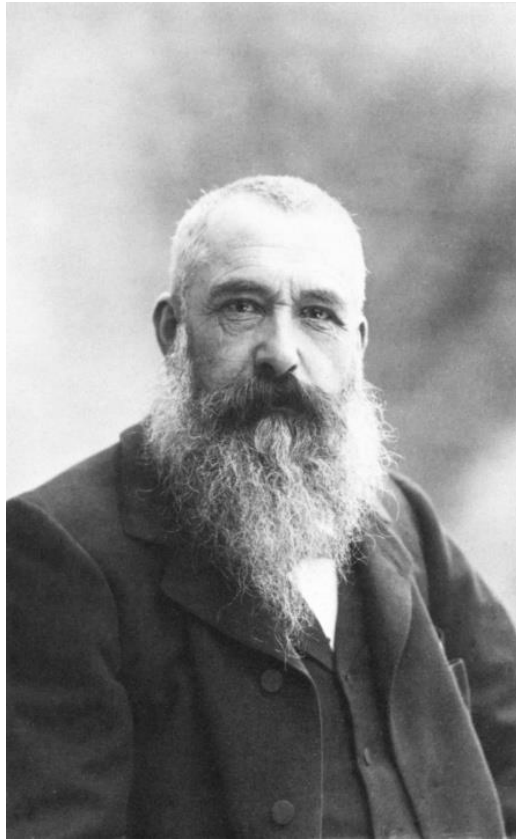
Claude Monet werd geboren op 14 november 1840 in Parijs (Encyclopaedia Britannica). Toen hij nog klein was, verhuisde zijn familie naar Le Havre, een stad aan de Franse kust, Daar bracht hij veel tijd door aan het strand, waar hij keek naar het licht, de golven en de lucht. Dat licht zou later super belangrijk worden in zijn schilderijen (*Life Of Monet*, z.d.).

Monet was al jong bezig met tekenen. Hij maakte grappige portretten van mensen in zijn omgeving en verkocht ze zelfs aan voorbijgangers. Hij kreeg dus al vroeg een beetje succes (Biography.com Editors, 2020). Toen hij ongeveer 17 jaar oud was, ontmoette hij een schilder die heel belangrijk voor hem werd: Eugène Boudin. Boudin zei tegen Monet dat hij niet binnen moest blijven schilderen maar buiten in de natuur, omdat het licht daar telkens verandert. Dat was een nieuwe manier van werken in die tijd (*Claude Monet Biography*, z.d.).

In 1859 ging Monet naar Parijs, omdat hij kunstenaar wilde worden (Biography.com Editors, 2020). Daar kwam hij in contact met andere jonge schilders, zoals Pierre-Auguste Renoir, Camille Pissarro en Alfred Sisley. Ze dachten allemaal een beetje hetzelfde: kunst moest niet meer zo streng en precies zijn, maar juist vrij en levendig (Encyclopaedia Britannica). Toch was het niet makkelijk voor Monet. De kunstacademies vonden zijn stijl te losjes en “**onaf**”. Hij werd vaak afgewezen op tentoonstellingen. Monet had zelfs periodes waarin hij bijna geen geld had om eten te kopen of verf te kopen (Biography.com Editors, 2020).

Toch gaf hij nooit op. Hij bleef schilderen, omdat hij geloofde dat zijn manier van werken beter liet zien hoe de wereld er echt uitzag (*Claude Monet Biography*, z.d.). Hij schilderde het liefst **landschappen, tuinen, rivieren en bloemen**. Later verhuisde hij naar Argenteuil, een dorpje bij Parijs en uiteindelijk naar Giverny, waar hij een groot huis met een prachtige tuin had. Daar woonde hij tot zijn overlijden in 1926 (Encyclopaedia Britannica). In die tuin schilderde hij zijn beroemde Waterlelies-series, met een vijver vol lelies en een Japanse brug (*Claude Monet Biography*, z.d.).

Monet hield enorm van de natuur. Zelfs toen hij oud was en bijna blind werd door staar, bleef hij schilderen. Hij kende zijn tuin uit zijn hoofd en schilderde de vormen en kleuren zoals hij ze voelde in plaats van zag. Dat laat zien hoe groot zijn liefde voor kunst was (Irvine, z.d.).



***Claude Monet 1840-1926***

---

***Bronnen***

Encyclopaedia Britannica. *Claude Monet (French painter)*: <https://www.britannica.com/biography/Claude-Monet> geraadpleegd op 18 oktober

Biography.com Editors. (2020, 10 augustus). Claude Monet. *Biography*. <https://www.biography.com/artists/claude-monet> geraadpleegd op 18 oktober

Claude-Monet.com. *Biography of Claude Monet*: <https://www.claude-monet.com/biography.jsp> geraadpleegd op 18 oktober

*Life of Monet*. (z.d.). Claude Monet. <https://claudemonetimpressionism.weebly.com/life-of-monet.html> geraadpleegd op 18 oktober

Irvine, J. (z.d.). *The Cataracts of Claude Monet*. *The Ophthalmologist*. <https://theophthalmologist.com/issues/2024/articles/jun/the-cataracts-of-claude-monet> geraadpleegd op 18 oktober

---

## ***Wat is het impressionisme?***

Het impressionisme was een nieuwe manier van schilderen die in de negentiende eeuw ontstond, ongeveer rond 1860 tot 1880 (Britannica, n.d.). Het kwam vooral op in Frankrijk, waar kunstenaars zich begonnen af te zetten tegen de strenge regels van de kunstacademie. Die academie vond dat schilderijen er perfect moesten uitzien, met gladde lijnen, donkere kleuren en grote onderwerpen zoals mythes of helden (Samu, 2004). Maar Monet en zijn vrienden dachten daar anders over. Ze wilden schilderen wat ze zagen en vooral wat ze voelden bij wat ze zagen (*Impressionism: Art And Modernity*, z.d.).

In plaats van in het atelier, gingen ze naar buiten om te schilderen: in de tuinen, op straat, bij rivieren of velden (*en plein air*). Zo konden ze het zonlicht goed bestuderen (Samu, 2004). Ze zagen dat licht nooit hetzelfde is en dat het elk moment van de dag veranderde. Daarom probeerden ze dat in hun schilderijen te laten zien door snelle, losse penseelstreken te gebruiken en lichte, vrolijke kleuren zoals geel, blauw, roze en wit (Britannica, n.d.).

Monet maakte het schilderij “Impression, Soleil Levant” (Impressie, Zonsopgang) in 1872 (*Impressionism: Art And Modernity*, z.d.). Daarop zie je een oranje zon die opkomt boven de haven van Le Havre. Toen een journalist het zag, zei hij spottend: “Dat is maar een indruk (= impression), geen echt schilderij!” Maar Monet vond dat juist goed klinken en zo kreeg de hele kunststroming de naam Impressionisme (Samu, 2004).

Het impressionisme was eerst niet populair. Veel mensen vonden het “slordig” en “onaf” (Britannica, n.d.). Toch groeide het langzaam uit tot een van de belangrijkste stromingen in de kunstgeschiedenis. Behalve Monet waren er nog andere beroemde impressionisten, zoals Renoir, Degas en Morisot (Samu, 2004).

Monet was een van de eerste kunstenaars die dezelfde plek steeds opnieuw schilderde op verschillende tijden van de dag, of in verschillende seizoenen. Zo maakte hij series van hooibergen, de kathedraal van Rouen, en natuurlijk zijn waterlelies. Daarmee liet hij zien hoe licht en kleur de sfeer van een plek volledig kunnen veranderen (*Impressionism: Art And Modernity*, z.d.).

---

### ***Bronnen***

Britannica. (n.d.). *Impressionism*. Encyclopedia Britannica <https://www.britannica.com/art/impressionism-art> geraadpleegd op 21 oktober

Samu, M. (2004, 1 oktober). *Impressionism: Art and Modernity*. The Metropolitan Museum Of Art. <https://www.metmuseum.org/essays/impressionism-art-and-modernity> geraadpleegd op 21 oktober

*Impressionism: Art and Modernity*. (z.d.). Claude Monet. <https://www.claude-monet.com/impressionism.jsp> geraadpleegd op 21 oktober

---

## *Monets rol in de Franse kunstgeschiedenis*

Claude Monet had een enorme invloed op de Franse kunstgeschiedenis. Hij was niet alleen een schilder, maar eigenlijk ook een pionier die de manier waarop mensen naar kunst keken helemaal veranderde (Wikipedia-bijdragers, 2025d).

In de 19<sup>e</sup> eeuw werd kunst in Frankrijk streng beoordeeld door de Salon, een officiële tentoonstelling waar een jury bepaalde wat “goede kunst” was (Britannica, n.d.). Monet en zijn vrienden vonden dat oneerlijk, omdat hun kunst niet in die ouderwetse regel paste. Dus besloten ze iets nieuws: ze organiseerden hun eigen tentoonstelling in 1874. Dat was de eerste impressionistische tentoonstelling ooit (Wikipedia-bijdragers, 2025d).

Op die tentoonstelling hing onder andere Monets schilderij *Impression, Soleil Levant*. Een journalist maakte daar een grap over, maar dat woord “impression” werd beroemd (Britannica, n.d.). Veel mensen lachten om hun werk, maar anderen zagen dat er iets bijzonders gebeurde: de kunst was fris, levendig en eerlijk (Wikipedia-bijdragers, 2025d).

Door deze tentoonstelling begon er langzaam een verandering in Frankrijk. Kunst hoefde niet meer alleen over helden en mythes te gaan, maar mocht ook gewoon gaan over het alledaagse leven, over het licht dat valt op het water of over een tuin vol bloemen (Britannica, n.d.).

Monet bleef zijn hele leven trouw aan zijn stijl. Hij bleef experimenteren met licht en kleur, zelfs toen hij ouder werd (Wikipedia-bijdragers, 2025d). Zijn werk in Giverny werd wereldberoemd. De waterlelies-serie werd een van de grootste kunstprojecten ooit. Meer dan 250 schilderijen van hetzelfde onderwerp, elk anders door het licht (Wikipedia-bijdragers, 2025d). Deze schilderijen zijn nu te zien in musea zoals het Musée de l’Orangerie in Parijs, waar ze in een ovale zaal hangen, speciaal ontworpen zoals Monet dat wilde (Wikipedia-bijdragers, 2025d).

Monets invloed is nog steeds voelbaar. Zonder hem zouden er misschien geen schilders als Van Gogh, Matisse of zelfs Picasso zijn geweest, want zij leerden van zijn vrijheid en durf (Britannica, n.d.). In Frankrijk wordt Monet gezien als een held van de moderne kunst. Zijn werk liet zien dat schilderen **niet gaat om perfectie maar om emotie** (Wikipedia-bijdragers, 2025d).



*La Promenade (1872) - Monet*

---

**Bronnen**

Britannica. (n.d.). *Impressionism*. Encyclopedia Britannica <https://www.britannica.com/art/impressionism-art> geraadpleegd op 25 oktober

Wikipedia-bijdragers. (2025d, april 20). *Impressionisme - Wikipedia*. <https://nl.wikipedia.org/wiki/Impressionisme> geraadpleegd op 25 oktober

Musée de l'Orangerie. *Les Nymphéas de Claude Monet*: <https://www.musee-orangerie.fr/en/artwork/claude-monet-water-lilies> geraadpleegd op 25 oktober

---

---

## *De schilderijstijl van Monet: kleur, licht en penseelstreken*

---

### ***Kleurgebruik bij Monet***

Claude Monet was een beroemde Franse schilder die leefde in de negentiende en twintigste eeuw. Hij was één van de eerste kunstenaars van de impressionisten. Dat zijn schilders die niet alles precies wilden natekenen, maar juist wilden laten zien hoe iets **aanvoelde of leek op dat moment**. Monet schilderde vooral wat hij zag als het licht veranderde. Hij vond dat kleuren nooit hetzelfde blijven, omdat het licht steeds een beetje anders maakt (Artble, 2017b).

Wat heel bijzonder is aan Monet, is dat hij **geen zwarte verf** gebruikte om schaduw te maken. Veel andere schilders deden dat wel, maar Monet vond zwart te somber. Hij maakte schaduwen liever met kleuren zoals **blauw, paars of donkerrood** (*Monet's Impressionist Techniques And Legacy Explained*, z.d.-b). Daardoor lijken zijn schilderijen veel levendiger en vrolijker. Als er bijvoorbeeld goed wordt gekeken naar zijn schilderij *Impression, soleil levant* (Monet, 1872), dan is er te zien dat de lucht niet alleen blauw is, maar dat er ook oranje, roze en paarse tinten in zitten. Het lijkt het net of de zon echt opkomt.

Monet schilderde vaak **buiten in de natuur**, wat in het Frans *en plein air* heet. Hij wilde de kleuren precies zien zoals ze in het echte leven waren. Daarom nam hij zijn verf en kwasten mee naar buiten. Hij schilderde bloemen, waterlelies, rivieren en tuinen. Zo maakte hij de dag. Zo kon hij laten zien hoe het licht en de kleuren veranderden. Een bekend voorbeeld hiervan zijn zijn schilderijen van de kathedraal van Rouen, die er 's ochtends heel anders uitzag dan 's middags of 's avonds (Michaud, 2025b).

Monet gebruikte vaak **korte, losse penseelstreken** en zette kleuren naast elkaar in plaats van ze te mengen op zijn palet. Als de schilderijen van dichtbij worden bekeken dan zijn er allemaal kleine streepjes verf in verschillende kleuren te zien. Maar van verder weg lijkt het net of de kleuren samensmelten en bewegen. Dat komt omdat je ogen de kleuren zelf mengen. Dit trucje maakt zijn schilderijen heel levendig en vol energie (*Monet's Impressionist Techniques And Legacy Explained*, z.d.-b).

Het is mooi dat Monet durfde te schilderen zoals hij de wereld zag, met veel kleur en licht. Zijn schilderijen voelen warm en vrolijk aan, en het lijkt wel alsof je de zon of de wind erin kunt voelen. Door zijn manier van schilderen veranderde de kunst voorgoed. Veel kunstenaars na hem gingen ook experimenteren met kleur en licht, omdat Monet had laten zien dat er met verf veel meer kan dan alleen natekenen wat je ziet.



***Water lilies (Frans: Nymphéas) (1900) - Monet***

---

**Bronnen**

Monet, C (1872). *Impression, soleil levant* (Schilderij). Musée Marmottan Monet, Parijs, Frankrijk.

*Monet's Impressionist Techniques and Legacy Explained*. (z.d.-c). <https://www.artrewards.net/editorial/monets-impressionist-techniques-and-legacy-explained> geraadpleegd op 23 september

Artble. (2017c, juli 19). *Claude Monet Style and Technique*. Artble. [https://www.artble.com/artists/claude\\_monet/more\\_information/style\\_and\\_technique](https://www.artble.com/artists/claude_monet/more_information/style_and_technique) geraadpleegd op 23 september

Michaud, J. (2025b, augustus 18). Les peintures de Monet : une immersion dans le monde impressionniste. *Peintre-Analyse.com*. <https://www.peintre-analyse.com/peintures-monet/> geraadpleegd op 23 september

---

## *Het spel met licht*

Claude Monet was niet alleen gek op kleur, maar ook op licht. Voor hem was licht bijna het belangrijkste onderdeel van zijn schilderijen. Hij vond het fascinerend hoe het licht alles veranderde: hoe het water ging glinsteren, hoe bloemen er anders uitzagen in de ochtend dan in de avond, en hoe de zon gebouwen een warm gloed kon geven (C Artble, 2017b).

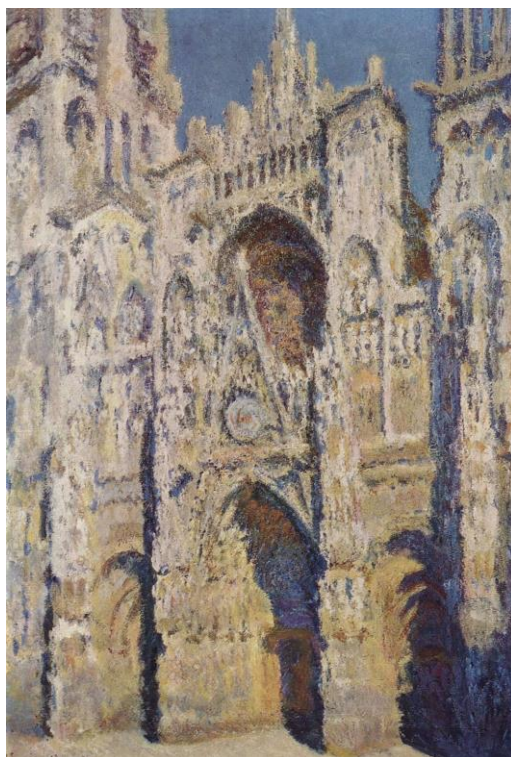
Monet keek heel goed naar hoe het **zonlicht** viel en hoe dat kleuren beïnvloedde. In plaats van één vaste kleur te gebruiken, schilderde hij met veel verschillende tinten om het licht na te schilderen. Hij probeerde te laten zien dat licht niet altijd wit is, maar dat het bestaat uit allerlei kleuren. Daarom zijn er op zijn schilderijen vaak zachte overgangen tussen geel, roze, blauw en paars te zien.

Een voorbeeld daarvan is te zien in zijn schilderijen Waterlelies (Monet). Van dichtbij is er te zien dat het water niet gewoon blauw is. Er is te zien dat het licht van de lucht en de zon op het water weerkaatst. De kleuren lijken te bewegen, alsof het water leeft. Dat komt omdat Monet het **licht dat danst op het water** probeerde te schilderen. Hij zei ooit dat hij niet het voorwerp zelf wilde schilderen, maar het **licht dat erop valt** (C Artble, 2017b).

Monet schilderde vaak op verschillende momenten van de dag om te laten zien hoe het licht veranderde. Zo maakte hij meerdere schilderijen van dezelfde plek, maar dan bij zonsopkomst, in de middag of bij zonsondergang. In zijn schilderijen van de **kathedraal van Rouen** is dit goed te zien: 's ochtends is de kerk koel en blauw, maar later op de dag wordt ze goud en roze door de zon.

Het knappe is dat Monet het licht niet schilderde met harde lijnen, maar met **vlekken en streepjes verf** (Michaud, 2025c). Zo lijkt het net of het licht beweegt. Als er naar zijn schilderijen van dichtbij gekeken wordt zijn er allemaal losse kleuren, maar van ver weg, zie je ineens hoe het licht alles bij elkaar brengt.

Monet speelde met licht alsof het zijn verf was. Hij wist precies hoe hij het moest gebruiken om een gevoel van tijd en sfeer te maken. Zijn schilderijen geven een gevoel of je zelf even in dat moment bent, doordat zijn schilderijen zo levendig zijn. Het lijkt net alsof je de zon kan voelen of dat je het water hoort kabbelen. Dat is wat Monet zo speciaal maakt: hij schilderde niet alleen wat hij zag, maar ook wat hij voelde.



*Cathédrale de Rouen (1892) - Monet*

---

**Bronnen**

Monet, C. *Water lilies* (Schilderij). Musée de l'Orangerie, Parijs, Frankrijk.

Contributeurs aux project Wikimedia. (2026, 4 januari). Claude Monet. [https://fr.wikipedia.org/wiki/Claude\\_Monet](https://fr.wikipedia.org/wiki/Claude_Monet) geraadpleegd op 5 oktober

Artble. (2017d, juli 19). *Claude Monet Style and Technique*. Artble. [https://www.artble.com/artists/claude\\_monet/more\\_information/style\\_and\\_technique](https://www.artble.com/artists/claude_monet/more_information/style_and_technique) geraadpleegd op 5 oktober

Michaud, J. (2025c, augustus 18). Les peintures de Monet : une immersion dans le monde impressionniste. *Peintre-Analyse.com*. <https://www.peintre-analyse.com/peintures-monet/> geraadpleegd op 5 oktober

---

## ***Penseelvoering***

Claude Monet schilderde op een manier die heel nieuw was. In zijn tijd vonden veel mensen dat schilderijen netjes en precies moesten zijn, alsof het een foto was. Maar Monet dacht daar heel anders over. Hij wilde niet alles perfect tekenen, maar juist **het gevoel van het moment laten zien**. Daarom schilderde hij met **snelle, losse penseelstreken**. Die manier van schilderen noemen we zijn **penseelvoering** (*Monet's Impressionist Techniques And Legacy Explained*, z.d.-b).

Monet gebruikte zijn penseel een beetje alsof het een toverstaf was. In plaats van dunne, rechte lijnen maakte hij **korte streepjes, vlekjes en stipjes verf**. Als je van dichtbij kijkt, zie je dat het allemaal losse stukjes zijn: blauwe, groene, gele en roze streepjes door elkaar. Maar als je een paar stappen naar achteren doet, lijkt het ineens echt: water dat beweegt, bloemen die wiegen, of licht dat danst. Dat komt omdat Monet zijn kleuren **niet mengde op zijn palet, maar op het doek zelf**. Zo liet hij de kleuren in het oog van de kijker samensmelten (*Monet's Impressionist Techniques And Legacy Explained*, z.d.-b).

Hij schilderde altijd buiten, in de open lucht, omdat het licht steeds veranderde moest Monet heel snel werken. Soms schilderde hij wel drie doeken tegelijk: één voor de ochtend, één voor de middag en één voor de avond. Als de zon verschoof, pakte hij gewoon het andere doek erbij. Daarom zijn zijn penseelstreken vaak snel en beweeglijk, omdat hij geen tijd had om alles glad te maken.

Monet gebruikte zijn penseel ook om **gevoel en sfeer** te laten zien (*Monet's Impressionist Techniques And Legacy Explained*, z.d.-b). In zijn schilderijen van *Waterlelies* kun je dat goed zien. Hij maakt zachte, ronde streken voor het water en dikkere, golvende streken voor de bladeren. Soms gebruikte hij veel verf tegelijk, waardoor er een soort structuur ontstond. Je zou bijna denken dat je het water kunt voelen als je het schilderij aanraakt.

Wat ik heel knap vind, is dat Monet met zo'n simpele penseelstreek zoveel kon laten zien. Een klein streepje wit kon het zonlicht zijn dat op het water glinstert. Een vlekje groen kon een blad zijn dat beweegt in de wind.

Monet's penseelvoering veranderde ook door de jaren heen. In zijn latere schilderijen, vooral in de *Waterlelies*-serie, werden zijn penseelstreken **groter en dikker**. Hij schilderde toen vaak in zijn tuin in Giverny. Daar maakte hij **enorme doeken** vol met kleur en beweging. De penseelstreken zijn soms zo groot dat ze bijna abstract lijken. Je kunt niet altijd meer precies zien wat het is, maar je voelt nog steeds het licht, het water en de rust (*Musée de L'Orangerie*, z.d.).

Andere kunstenaars vonden Monet's manier van schilderen eerst maar vreemd. Ze zeiden dat het er slordig uitzag en niet af leek. Maar later begrepen ze dat Monet iets heel bijzonder deed: hij liet zien dat schilderen niet alleen over vormen gaat, maar over gevoel, licht en beweging. Zijn losse penseelvoering inspireerde veel andere kunstenaars, zoals Renoir en Van Gogh, om vrijer te schilderen (Wikipedia-bijdragers, 2025).

Ik vind zijn penseelvoering juist mooi omdat je kunt zien dat er leven in zit. Als je goed kijkt, zie je hoe hij met zijn penseel het ritme van de natuur volgde: de golven, de wind, het zonlicht. Monet's penseel lijkt te dansen over het doek, en dat maakt zijn schilderijen warm, vrolijk en vol energie.



*La Grenouillère (1869) - Monet en Renoir*

---

**Bronnen**

Monet, C. *Water lilies* (Schilderij). Musée de l'Orangerie, Parijs, Frankrijk.

*The Water Lilies by Claude Monet* | Musée de l'Orangerie. (z.d.). <https://www.musee-orangerie.fr/en/node/197502> geraadpleegd op 14 oktober

Wikipedia-bijdragers. (2025, 20 april). *Impressionisme - Wikipedia*. <https://nl.wikipedia.org/wiki/Impressionisme> geraadpleegd op 14 oktober

*Monet's Impressionist Techniques and Legacy Explained*. (z.d.-c). <https://www.artrewards.net/editorial/monets-impressionist-techniques-and-legacy-explained> geraadpleegd op 14 oktober

---

## ***Samenhang tussen kleur, licht en penseelstreken***

Wat ik het allermooiste vind aan de schilderijen van Claude Monet, is hoe kleur, licht en penseelstreken allemaal samenkomen. Ze horen echt bij elkaar, het ene kan niet zonder het andere. Monet gebruikte zijn kleuren, het licht en zijn manier van schilderen om precies te laten zien **hoe een moment voelde**. Hij wilde niet alleen zien wat hij zag, maar hoe hij het zag (Michaud, 2025d).

Monet geloofde dat kleuren nooit los van licht bestaan. Zonder licht zie je geen kleur, en als het licht verandert, veranderen de kleuren ook. Daarom schilderde hij vaak hetzelfde onderwerp op **verschillende momenten van de dag, zoals bij zijn serie van de kathedraal van Rouen**. In de ochtend gebruikte hij koele kleuren zoals blauw en paars, en later op de dag juist warme kleuren zoals geel en oranje (*Monet's Impressionist Techniques And Legacy Explained*, z.d.-e). Zo kon hij laten zien hoe het licht alles anders maakte.

Zijn **penseelstreken** hielpen daarbij. Monet zette de verf niet netjes glad, maar in **korte, losse streken**. Door die manier van schilderen kon hij de glans van het licht beter laten zien. De penseelstreken bewogen bijna als het water of de wind die hij schilderde. Als het zacht was, gebruikte hij lichte, vloeiende streken. Als het licht feller was, werden zijn streken korter en sterker. Zo zie je dat zijn penseel bijna meebewoog met het licht (Contributeurs aux Projects Wikimedia, 2026).

De kleuren die Monet gebruikte, versterkten dat effect. Hij mengde de verf niet op zijn palet, maar bracht verschillende kleuren naast elkaar aan. Zo leek het licht vanzelf te ontstaan als je van een afstand keek. Bijvoorbeeld in zijn schilderijen van *Waterlelies*: van dichtbij zie je allemaal streepjes blauw, groen, wit en roze, maar van verder weg lijkt het water echt te glinsteren (*Monet's Impressionist Techniques And Legacy Explained*, z.d.-f). De kleuren, het licht en de penseelstreken werken dan samen om het schilderij levend te maken.

Monet gebruikte geen zwart om schaduw te maken, maar **mengde koude en warme tinten**. Zo kon hij laten zien hoe licht zelfs in de schaduw aanwezig is. Zijn penseelstreken maakten de kleuren extra dynamisch. Door de losse beweging van de kwast lijkt het alsof het licht trilt op het doek. Dit zie je goed in *Impression, soleil levant* (Monet, 1872), waar de zon en de lucht samen lijken te bewegen in oranje, blauw en grijs. Het licht lijkt bijna te dansen, en dat komt door de combinatie van de **kleuren en penseelvoering**.

Monet stapelde veel lagen over elkaar en schraapte dat later ervan af om textuur te creëren, onderliggende kleuren te laten zien en te experimenteren met licht (Bijdrageredactie et al., 2025). Ook deed hij aan verf uitmageren, dat is het olie uit de verf halen daardoor krijg je een soort krijt substantie. Hij deed dat om het effect van mat en glans te krijgen. Monet gebruikte **geen vernis**, anders zou dat effect weggaan. Vernis vergeelde werkstukken dus Monet had zich tot zijn overlijden goed aangehouden (Tableau, 2025).

Monet zag schilderen als een soort **samenspel tussen licht en kleur**, waarbij zijn penseel het instrument was. Hij zei ooit dat hij wilde “schilderen wat het licht doet met dingen” (Wikipedia-bijdragers, 2025b). Dat kun je goed zien: zonder zijn losse penseelstreken zouden de kleuren niet zo levendig zijn, en zonder zijn kleuren zou het licht niet tot leven komen.

Ik vind dat Monet door deze samenhang iets heel bijzonders deed. Hij liet zien dat kunst niet alleen over vormen gaat, maar over **beweging, gevoel en tijd**. Zijn schilderijen voelen alsof ze ademen. De kleuren laten het licht zien, het licht laat de penseelstreken dansen, en samen maken ze iets dat nog steeds modern en levendig aanvoelt, ook al schilderde hij het meer dan honderd jaar geleden.



***Impression, soleil levant (1872) - Monet***

---

#### **Bronnen**

Monet, C. (1872). *Impression, soleil levant*(Schilderij). Musée Marmottan Monet, Parijs, Frankrijk.

Monet, C. *Water lilies*(Schilderij). Musée de l'Orangerie, Parijs, Frankrijk.

Michaud, J. (2025d, augustus 18). Les peintures de Monet : une immersion dans le monde impressionniste. *Peintre-Analyse.com*. <https://www.peintre-analyse.com/peintures-monet/> geraadpleegd op 16 oktober

*Monet's Impressionist Techniques and Legacy Explained*. (z.d.-e). <https://www.artrewards.net/editorial/monets-impressionist-techniques-and-legacy-explained> geraadpleegd op 16 oktober

Wikipedia-bijdragers. (2025b, april 20). *Impressionisme - Wikipedia*. <https://nl.wikipedia.org/wiki/Impressionisme> geraadpleegd op 16 oktober

Bijdrageredactie, Bijdrageredactie, & Auteur Bijdrageredactie. (2025, 25 april). *Monet Schilder: een diepgaande gids over de meester van licht en kleur*. Paperarchitecture.nl. <https://paperarchitecture.nl/monet-schilder/> geraadpleegd op 21 januari

Tableau. (2025, 24 oktober). *Dwalen in het paradijs van Monet*. <https://tableaumagazine.nl/dwalen-in-het-paradijs-van-monet/> geraadpleegd op 21 januari

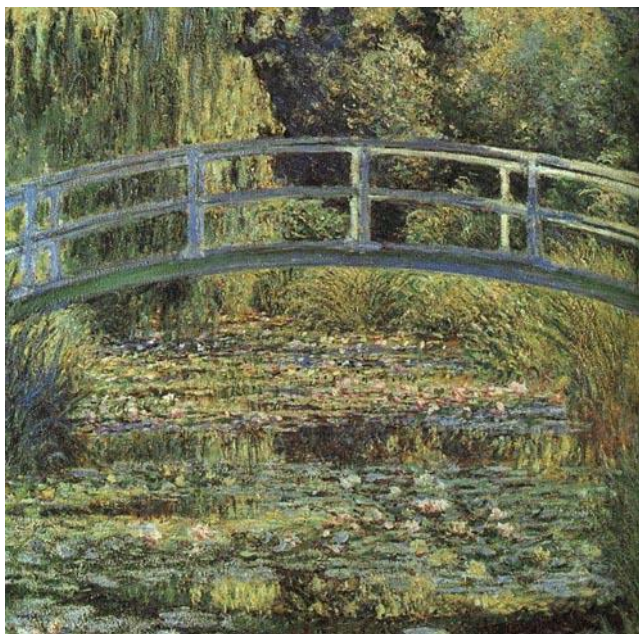
---

---

## *Schilderdagboek: Leren door te schilderen als Monet*

---

### **Schilderij van Monet:**



*Le Bassin aux nymphéas (1899) - Monet*

*Voor mijn praktijk zal ik een schilderij van Monet naschilderen (Le Bassin aux nymphéas, 1899). Dat is de afbeelding hierboven. Ik heb dit schilderij gekozen omdat het één van de bekendste schilderijen van Monet is. Het komt uit de serie van de waterlelies. Dit schilderij leek voor mij uitdagender dan de andere schilderijen van Monet. Ik gebruik hierbij de theorie van mijn profielwerkstuk. Ik zal elke dag een stukje tijdens het schilderen in het Frans schrijven en mijn beleving in mijn onderzoek verwerken. Ik schrijf dit dagboek in het Frans omdat Claude Monet Frans sprak en ik het schilderen precies als Monet wil beleven. Het vak dat bij mijn profielwerkstuk hoort is Frans, dus dacht ik dat het interessant was om de Franse taal in mijn profielwerkstuk te verwerken. Ik zal schilderen met acrylverf in plaats van olieverf, omdat olieverf moeilijker is om mee te verven en ik heb niet zoveel ervaring om dat in een korte tijd te kunnen. Daarnaast duurt het drogen van olieverf veel langer dan acryl.*

---

**Jour 1: 17-11-2025**

Aujourd'hui, je veux commencer par faire un croquis et choisir les couleurs de peinture. J'ai remarqué que Monet n'utilisait jamais de peinture noire. Il utilisait seulement des couleurs claires (Théorie: p.5). Je veux bien regarder le tableau et trouver les formes les plus importantes, pour savoir où mettre les couleurs. Les formes importantes sont le pont, l'étang et les feuilles des arbres. Le but n'est pas de peindre exactement pareil, mais de faire un tableau impressionniste. C'est pour ça que je veux mélanger les couleurs directement sur la toile. Comme ça, le tableau a un effet "pas fini" (Théorie: p. 13). Je n'ai pas encore tous les pinceaux et toutes les couleurs, donc je dois acheter du matériel.



*Nieuwe pigmenten gaven kleur aan het impressionisme. (2023, 15 januari).*

Kunstvensters.

<https://kunstvensters.com/2023/01/15/nieuwe-pigmenten-gaven-kleur-aan-het-impressionisme/>



## Debut de la peinture

Jour 2: 26-11-2025

Aujourd'hui, j'ai commencé à peindre. J'ai d'abord préparé toutes les couleurs et pris la toile. Monet peignait sur de grandes toiles, donc j'ai utilisé une toile de 55 sur 75 cm et je l'ai posée à l'horizontale (Théorie: p. 14). Le croquis était assez facile, mais la perspective était plus difficile que je pensais. C'est parce que ma toile est beaucoup plus grande que l'image que j'ai utilisée comme exemple. Mélanger les couleurs allait bien. J'ai commencé par peindre l'eau de l'étang avec du turquoise, du vert clair, du jaune et un peu de blanc. J'ai mélangé les couleurs sur la toile, comme Monet le faisait (Théorie: p. 14). Après j'ai remarqué que la peinture acrylique sèche plus vite que la peinture à l'huile, donc c'était parfois difficile de mélanger les couleurs. J'aurais voulu utiliser un grand pinceau, mais je n'en avais pas.

Après avoir peint l'eau et les ombres, j'ai commencé à peindre les feuilles des arbres et la lumière dans l'arrière-plan. Pour cette partie, je n'ai pas utilisé de théorie de Monet, j'ai fait comme je le sentais.



*Jour 3: 28-11-2025*

*Aujourd'hui, j'ai bien regardé mon tableau et j'ai vu que la perspective n'était pas bonne. On avait l'impression d'être enfermé dans une pièce verte. J'ai donc fait quelques changements pour que ça ressemble plus au tableau de Monet. Je travaillais encore sur l'arrière-plan et les reflets dans l'eau. Pour les reflets, j'ai utilisé un petit pinceau et fait de petits coups de pinceau. Avec la perspective, les lignes au fond doivent être plus petites que celles de devant. C'était beaucoup de travail, parce que je devais bien réfléchir à la place de chaque couleur. L'arrière-plan est très important car une seule ligne tordue peut tout changer. Ça a bien marché, mais ça a pris beaucoup de temps, parce que je devais regarder très attentivement.*



*Jour 4: 1-12-2025*

*Aujourd'hui, j'ai changé les choses que je n'aimais pas. J'ai repeint par-dessus mes erreurs, et ça m'a aidé à améliorer le tableau. J'ai surtout travaillé sur les petits détails.*



*Jour 5: 3-12-2025*

*Aujourd'hui, j'ai pris mon temps pour peindre. J'ai remarqué que je voulais aller trop vite, alors j'ai essayé de travailler calmement. J'ai vu que les couleurs n'étaient pas tout à fait bonnes. En regardant le tableau de Monet, j'ai vu qu'il n'y avait pas de couleurs très foncées (Théorie: p. 10). J'avais utilisé du brun, mais ça devait être du vert foncé. J'ai repeint les couleurs et maintenant je suis plus contente. L'arrière-plan est presque fini et je peux bientôt commencer les détails des arbres et de l'eau.*



**Jour 6: 7-12-2025**

Je suis presque à la fin de mon tableau! J'ai d'abord cherché les endroits foncés dans le tableau de Monet avant de peindre les couleurs claires. La lumière est très importante, donc j'ai essayé de voir ce que Monet voyait. J'ai utilisé beaucoup de couleurs pour l'eau, comme le rouge, le bleu clair, le vert et le bleu-violet. Ces couleurs servent à montrer la lumière ce qui est très important dans le tableau de Monet (Théorie: p. 12). Pour cette partie, je n'avais pas besoin d'être très précise. Je devais surtout choisir ce qui était joli. Avec un petit pinceau, j'ai fait plein de petits coups de pinceau de différentes couleurs. J'ai beaucoup expérimenté avec les couleurs et j'ai adoré faire ça!



*Jour 7: 30-12-2025*

*Aujourd'hui, j'ai travaillé sur les détails. Les petits détails peuvent faire une grande différence. Je n'ai pas encore commencé les nénuphars, mais c'est la partie que j'attends le plus. Mais je suis très contente, parce que les arbres ressemblent plus à ceux de Monet maintenant. J'ai essayé de peindre peu de feuilles, juste quelques-unes ici et là, pour garder le style impressionniste. J'ai utilisé des couleurs jaunes pour les arbres et j'ai bien regardé où c'était plus foncé dans le tableau.*



**Le dernier jour: 1-12-2026**

*C'est une nouvelle année! Aujourd'hui, j'ai décidé de finir mon tableau. J'ai changé un peu les arbres et enfin j'ai commencé les nénuphars. C'était important de peindre les nénuphars plus petits au fond et plus grand devant. Ils ne devaient pas être des ronds parfaits, alors je les ai peints comme des taches blanches et rouge (Théorie: p. 14). Après ça, j'ai peint le pont. Le pont pouvait être un peu désordonné, et ça me va bien. Je me suis surtout concentrée sur les endroits très clairs, pour que le tableau ressorte plus. J'ai aussi ajouté plus de couleurs dans l'étang, avec plusieurs bleus, en faisant des petites lignes de peinture (Théorie: p.10). J'ai aussi changé un peu l'herbe avec plus de couleurs. Je suis très fière de mon tableau! La seule chose que je changerais encore, c'est la forme de l'étang, parce que la perspective n'est pas parfaite. Mais je ne veux plus toucher le tableau, parce que j'ai peur de faire une grosse erreur. Le tableau n'est pas parfait comme l'original, mais je l'ai fait à ma façon et c'est ce qui le rend spécial. J'ai appris beaucoup de choses sur la peinture et le style impressionniste. Je ne pensais pas que j'y arriverais, parce que ça faisait longtemps que je n'avais pas peint.*



*Le résultat.*



---

## *Mijn reflectie op het schilderen*

---

### **Wat ik heb geleerd over Monets manier van schilderen:**

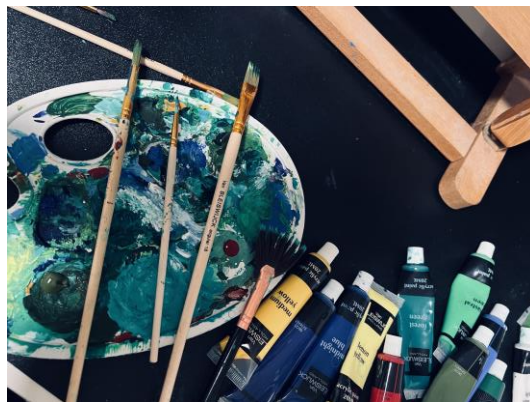
Ik heb geleerd dat Monet altijd de kleuren mengde op het doek en dat hij heel veel met licht en schaduw speelde. Hij gebruikte geen zwarte verf, alleen lichte kleuren om alles te laten oplichten. Ik heb ook gezien dat hij niet te veel in details schilderde, maar meer een gevoel wilde geven van de scène. Monet maakte alles snel en met losse penseelstreken, en hij werkte altijd met de natuur om de kleuren te vangen zoals hij ze zag.

### **Wat zegt dit over de kunst van zijn tijd:**

Monet's manier van schilderen is heel anders dan wat mensen gewend waren. In zijn tijd schilderden kunstenaars vaak alles heel gedetailleerd en precies, maar Monet besloot om het niet te doen zoals de anderen. Hij wilde vooral laten zien hoe dingen eruitzagen in het licht, niet hoe precies waren. Zijn stijl heet "impressionisme" omdat het de indruk geeft van een moment in de tijd, in plaats van een perfecte weergave. Het was een nieuwe manier van kijken naar de wereld.

### **Wat zou ik volgende keer anders doen?**

De volgende keer zou ik misschien beter nadenken over de kleuren voordat ik begin, want soms had ik moeilijkheden met de kleurnuances. Ik zou ook meer tijd nemen voor de kleine details, zodat het schilderij nog meer gaat lijken op het origineel. Maar ik zou ook niet bang zijn om het schilderij een beetje rommelig te laten, zoals Monet het deed. Het zou misschien ook leuk zijn om een schilderij te maken dat buiten in de natuur geschilderd wordt, zoals Monet deed met zijn Waterlelies.



---

## *Schilderen "en plein air"*

---

**Doel van deze praktijk: om te voelen hoe het is om "en plein air" schilderen zoals Monet.**

Ik ben naar buiten gegaan om te schilderen, net zoals Monet altijd deed. Ik zocht een mooi plekje met veel licht, omdat hij het veranderende licht altijd wilde vastleggen. Omdat ik niet al mijn verf mee kon nemen besloot ik waterverf te gebruiken. Ik wilde de theorie die ik heb geleerd voor mijn profielwerkstuk toepassen, dus heb ik twee schilderijen gemaakt om te vergelijken: één schilderij buiten en één schilderij binnen, zonder foto, gewoon op gevoel.

### **Schilderij 1 (buiten):**



### **Schilderij 1 (buiten):**

Het schilderij dat ik buiten maakte is heel simpel, maar het laat duidelijk zien wat ik wilde schilderen. De wilgenboom staat centraal, en ik heb niet alles heel precies gedaan, zoals Monet deed. Ik heb vooral gekeken naar welke kleuren en belangrijk waren en ik heb geen zwart gebruikt, want dat hoort niet bij de stijl van Monet. Het was lastig, want het licht veranderde heel snel, dus ik moest snel schilderen. Maar dat maakt het juist meer impressionistisch, omdat het niet helemaal af is. De kleuren die ik buiten zag waren zo mooi, en ik heb geprobeerd om andere kleuren voor het licht te gebruiken, zoals de schaduw bij de bomen blauw of paars gebruiken. Dat was best moeilijk met waterverf, maar het is goed gelukt en ik kon echt ervaren hoe Monet zich moest voelen toen hij buiten schilderde.

### Schilderij 2 (Binnen):



### Schilderij 2 (binnen):

Dit schilderij heb ik binnen gemaakt. Het is wat preciezer dan het schilderij dat ik buiten maakte, omdat ik meer details ben gaan toevoegen doordat ik meer tijd had. Dit maakte het schilderij minder impressionistisch. Ik gebruikte dezelfde kleuren als in het eerste schilderij. Maar ik schilderde veel gedetailleerder en netter. Het resultaat is wel mooi, maar het voelt niet zo spontaan als het schilderij buiten. Het is nog steeds een beetje impressionistisch door de kleuren, maar er zijn veel harde lijnen en details voor een echt impressionistisch schilderij.

### **Vergelijken:**

Beide schilderijen zijn impressionistisch, maar op verschillende manieren. Het schilderij dat ik buiten maakte is veel meer zoals Monet's stijl. Het is eenvoudiger, en ik heb geprobeerd gewoon vast te leggen wat ik zag, zonder me zorgen te maken over de details. Het schilderij binnen is netter en gedetailleerder, en daardoor niet echt in de stijl van Monet. Als ik moet kiezen, zou ik zeggen dat het schilderij buiten echt impressionistisch is, omdat het het gevoel van het moment weergeeft, terwijl het schilderij binnen meer "af" is en minder spontaan. Ik had ook graag meer kleuren willen gebruiken in beide schilderijen, maar ik wilde het simpel houden en vooral gaan voor het gevoel krijgen bij het schilderen en niet om hoe mooi het eruit moet zien.



### **Wat heb ik geleerd:**

Ik heb geleerd dat impressionistisch schilderen niet alleen gaat over het gebruik van bepaalde kleuren, maar ook over het vastleggen van de sfeer van een moment. Monet schilderde altijd buiten, omdat hij de veranderingen in licht wilde vastleggen, en nu begrijp ik waarom. Het is moeilijk om de juiste kleuren en indrukken te vangen als je snel moet schilderen, maar het geeft een veel mooier resultaat dan wanneer je alles te netjes probeert te doen. De volgende keer zou ik misschien nog sneller moeten werken om echt dat moment vast te leggen, zonder me te veel zorgen maken over de details. Deze praktijk was leuk om te ervaren.

---

## *Conclusie: Leren door te schilderen als Monet*

---

### ***Wat leert het naschilderen van Claude Monet mij over zijn stijl en de Franse kunstgeschiedenis?***

Door het naschilderen van een werk van Claude Monet heb ik veel geleerd over zijn schilderijstijl en de manier waarop hij de kunstwereld veranderde. Wat mij het meest opviel, is dat Monet schilderde om niet de wereld precies weer te geven, maar om de indruk van het moment vast te leggen. Hij wilde dat het licht, de kleur en de sfeer het verhaal van zijn schilderij zouden vertellen, niet de objecten zelf. Dit was iets heel anders dan de gedetailleerde strenge kunst van die tijd, waar alles perfect en accuraat moest zijn.

"Qu'y a-t-il à dire de moi?". Volgens Monet niet zoveel. Hij vond dat zijn leven vooral bestond uit schilderen. Dat was wat hem echt interesseerde en waar hij bijna al zijn tijd aan besteedde. Monet keek voortdurend naar de natuur om hem heen. Hij was vooral gefascineerd door licht, kleuren en hoe het steeds veranderde. Daarom schilderde hij vaak hetzelfde onderwerp meerdere keren, zoals waterlelies, tuinen en landschappen. Zijn tuinen en zijn bloemen waren geen gewone hobby, maar een belangrijke bron van inspiratie. Ze hielpen hem beter te zien en beter te schilderen. Voor Monet hoefde men niet te beschrijven als persoon. Wie wilde weten wie hij was, moest naar zijn schilderijen kijken. Daarin liet hij zien wat hij belangrijk vond. Zijn kunst was zijn leven.

Monet's stijl is onmiskenbaar impressionistisch. Zijn schilderijen zijn vaak niet perfect of "af", maar dat is juist wat ze zo bijzonder maakt. Door het gebruik van snelle penseelstreken, lichte kleuren en het vermijden van zwart, creëerde Monet een levendig effect. Ik merkte dat dit moeilijk was om te bereiken omdat ik me vaak geneigd voelde om te veel details te schilderen. Toen ik echter sneller schilderde en me meer richtte op de indruk van de scène, begon het werk meer op het impressionistische idee van Monet te lijken.

Wat ik ook ontdekte tijdens het naschilderen, is hoe belangrijk het voor Monet was om en plein air te schilderen. Dit was voor hem een manier om de natuur op te vangen, precies zoals het was op dat moment. Het was fascinerend om te zien hoe snel het licht veranderde terwijl ik buiten schilderde. Dit maakte me bewust van hoe Monet voortdurend reageerde op de natuur en het licht om zijn schilderijen te maken.

Het naschilderen van een werk van Monet heeft me geholpen de context van de Franse kunstgeschiedenis beter te begrijpen. Monet wordt gezien als de meester van het impressionisme door zijn schilderij *Impression, soleil levant* (1872). Hij gaf de naam aan de stroming "impressionisme". Zijn werk was een reactie tegen de traditionele academische schilderkunst. In

plaats van zich te concentreren op gedetailleerde beelden, wilde Monet de beweging, de tijd en het licht vastleggen. Door zelf te schilderen en zijn technieken na te volgen, kan ik nu beter begrijpen waarom zijn werk zo revolutionair was.

Monet's keuze om buiten te schilderen *en plein air*, was niet zomaar een technische keuze. Het was voor hem echt belangrijk om het licht en de sfeer van het moment vast te leggen, omdat hij wist dat het licht elk minuut kan veranderen. Of het nu het zachte ochtendlicht was of schaduwen van de middag, hij wilde dat allemaal vastleggen op zijn doek. Dit had een enorme invloed op de kunst die later kwam, want andere kunstenaars zagen dat je niet altijd precies moest schilderen, maar dat je meer een indruk van de werkelijkheid kon geven. Dat was eigenlijk een hele nieuwe manier van kunst maken.

Door zelf te schilderen, heb ik geleerd dat ik misschien ook sneller moet werken om de indruk van het moment vast te leggen, zonder te denken aan hoe perfect het is. Ik denk niet dat Monet zelf wilde dat zijn schilderijen super precies zouden zijn, omdat het juist het gevoel van het moment is wat zijn werk zo speciaal maakt. Dus misschien moet ik volgende keer gewoon meer vertrouwen hebben in mij en dus sneller schilderen, zoals Monet zou doen.

Toen ik naar mijn schilderij keek, was ik trots, ook al was het niet perfect. Het was niet alleen een oefening in techniek, maar ik begon nu echt te begrijpen waarom Monet zijn schilderijen zo maakte. Hij wilde dat mensen zouden voelen hoe het was om het moment zelf te ervaren, niet alleen om te kijken naar een perfecte afbeelding van de werkelijkheid.

Wat ik nu begrijp, was dat Monet's manier van schilderen helemaal niet alleen over het maken van mooie schilderijen ging. Hij wilde de mensen iets laten voelen. Door zijn keuze om buiten te schilderen, leerde hij ons om echt naar de wereld om ons heen te kijken en het licht en de kleuren die veranderen vast te leggen. Monet liet ons zien dat kunst niet altijd om perfectie draait, maar om de emoties die het overbrengt.

Nu weet ik dat het naschilderen van Monet's werk niet alleen over schilderen ging, maar dat ik ook meer begreep over hoe de impressionistische kunst de manier waarop mensen naar kunst kijken, heeft veranderd. Monet leerde ons dat kunst een indruk van de werkelijkheid kan geven, niet altijd een exacte kopie. En dat maakt kunst zo bijzonder.

## *Logboek*

<i>Datum</i>	<i>Activiteit</i>	<i>Uren</i>	<i>Problemen en oplossingen</i>
8-06-2025	Titel bedenken, voorpagina maken en inleiding schrijven.	1,5	
10-06-2025	Deelvragen bedenken en mailen naar begeleider, bronnen verzamelen.	1	
1-07-2025	Inleiding afmaken	0,5	
22-09-2025	PWS-gesprek	0,5	
23-09-2025	Begin deelvraag 1	2	
28-09-2025	Kopje 1 aanpassen en afmaken	1,5	
5-10-2025	Kopje 2 schrijven	2	
12-10-2025	Kopje 2 aanpassen en afmaken	3	
14-10-2025	Kopje 3 schrijven	1,5	
15-10-2025	Kopje 3 aanpassen en afmaken, begin aan kopje 4	2,5	
16-10-2025	Kopje 4 aanpassen en afmaken	1,5	
18-10-2025	Begin deelvraag 2	2,5	
20-10-2025	Kopje 2 schrijven	2,5	
21-10-2025	Kopje 3 schrijven	2	
23-10-2025	Kopje 1 aanpassen	0,5	
25-10-2025	Kopje 2 aanpassen afmaken	1	
27-10-2025	PWS-gesprek	0,5	
27-10-2025	Inhoudsopgave en opmaken	0,5	
28-10-2025	Nadenken over deelvraag 3 aanpak en wat ik daarin wil schrijven	1	
29-10-2025	Beginnen met schetsen (Poging 1)	1,5	
30-10-2025	Beginnen schilderen	2	Ik had niet alle benodigdheden waardoor het er minder goed uitzag.

			Ik zal een tweede poging doen op een nieuwe doek.
17-11-2025	Stukje schrijven aan dag 1 dagboek	0,5	
19-11-2025	Feedback bekijken	0,5	
20-11-2025	Benodigdheden kopen en bedenken welke kleuren dat ik wil gebruiken	1,5	
25-11-2025	PWS aanpassen met gebruik van de feedback van docent	1	
25-11-2025	Schetsen en schilderen	4	
26-11-2025	Dag 1 dagboek tekst aanpassen en dag 2 dagboek schrijven	1,5	
26-11-2025	Schilderen	4,5	
28-11-2025	Vragen over PWS en schrijven	1	
1-12-2025	Schilderen	4	
3-12-2025	Schilderen	3,75	
5-12-2025	Schrijven dagboek dag 3, 4 en 5	2	
7-12-2025	Schilderen	2	
8-12-2025	Schrijven dagboek dag 6	1	
21-12-2025	Buiten schilderen	0,5	
30-12-2025	Schilderen	3,5	
31-12-2025	Schrijven dagboek dag 7	1,5	
1-01-2025	Schilderen	6,5	
2-01-2025	Schrijven dagboek dag 8 en alles herschrijven in het frans met reflectie	4,5	
3-01-2025	Schrijven over het schilderen en plein air en door iemand mijn dagboek laten nakijken	4	
4-01-2025	Mijn profielwerkstuk opnieuw lezen en aanpassen	3	
05-01-2025	Inhoudsopgave aanpassen en bronvermelden	1,5	
19-01-2025	PWS aanpassen met gebruik van mijn feedback	1	

20-01-2025	Bronnenvermelding aanpassen	0,5	
21-01-2025	Conclusie aanpassen, nieuwe informatie toevoegen.	1,5	
28-01-2025	Opnieuw lezen en fouten aanpassen	0,5	

---

## Bronnen

---

- Art Shortlist. (z.d.). *Les 10 plus belles citations de Claude Monet*. <https://artshortlist.com/fr/journal/article/les-10-plus-belles-citations-de-claude-monet>
- Artble. (2017a, juli 19). *Claude Monet Style and Technique*. Artble. [https://www.artble.com/artists/claude\\_monet/more\\_information/style\\_and\\_technique](https://www.artble.com/artists/claude_monet/more_information/style_and_technique)
- Baudouinoosterlynckbe. (2025, 7 augustus). *La Splendeur de la Peinture de Monet: L'Héritage Artistique d'un Maître Impressionniste*. baudouinoosterlynck.be. <https://baudouinoosterlynck.be/monet/monet-peinture/>
- Bijdrageredactie, Bijdrageredactie, & Auteur Bijdrageredactie. (2025b, april 25). *Monet Schilder: een diepgaande gids over de meester van licht en kleur*. Paperarchitecture.nl. <https://paperarchitecture.nl/monet-schilder/>
- Biography.com Editors. (2020a, augustus 10). Claude Monet. *Biography*. <https://www.biography.com/artists/claude-monet>
- Claude Monet Biography*. (z.d.-a). Claude Monet. <https://www.claude-monet.com/biography.jsp>
- claudemonetart.org. (z.d.). *Catalogue of Paintings by Claude Monet | ClaudeMonetArt.org*. <https://www.claudemonetart.org/claude-monet-paintings>
- Contributeurs aux projets Wikimedia. (2026, 4 januari). *Claude Monet*. [https://fr.wikipedia.org/wiki/Claude\\_Monet](https://fr.wikipedia.org/wiki/Claude_Monet)
- De Baaij, J. (2024, 18 april). *Nieuwe pigmenten gaven kleur aan het impressionisme*. KunstVensters. <https://kunstvensters.com/2023/01/15/nieuwe-pigmenten-gaven-kleur-aan-het-impressionisme/>
- De Jong, D. (2024, 29 april). *10 beroemdste schilderijen van Claude Monet*. Dutch Multimedia. [https://www.dutchmultimedia.nl/10-beroemdste-schilderijen-van-claude-monet/#google\\_vignette](https://www.dutchmultimedia.nl/10-beroemdste-schilderijen-van-claude-monet/#google_vignette)
- De Kunstwereld. (z.d.). *Claude Monet / Kunstenaars / Schilderkunst | De kunstwereld*. <https://www.dekunstwereld.nl/schilderkunst/kunstenaars/claude-monet>
- Dwalen in het paradijs van Monet*. (z.d.). Tableau. Geraadpleegd op 20 januari 2026, van <https://tableaumagazine.nl/dwalen-in-het-paradijs-van-monet/>
- Impressionism: Art and Modernity*. (z.d.). Claude Monet. <https://www.claude-monet.com/impressionism.jsp>

Irvine, J. (z.d.). *The Cataracts of Claude Monet*. The Ophthalmologist.

<https://theophthalmologist.com/issues/2024/articles/jun/the-cataracts-of-claude-monet>

*La Splendeur de la Peinture de Monet: L'Héritage Artistique d'un Maître Impressionniste – baudouinoosterlynck.be*.

(z.d.). <https://baudouinoosterlynck.be/monet/monet-peinture/>

*Life of Monet*. (z.d.). Claude Monet. <https://claudemonetimpressionism.weebly.com/life-of-monet.html>

*Maison et jardins de Claude Monet – Giverny*. (z.d.). <https://claudemonetgiverny.fr/en/>

Michaud, J. (2025a, augustus 18). Les peintures de Monet : une immersion dans le monde impressionniste. *Peintre-*

*Analyse.com*. <https://www.peintre-analyse.com/peintures-monet/>

Monet Conservation Project. (z.d.). Monet Conservation Project. In *Monet Conservation Project* (pp. 1–19).

[https://www.nationalgallery.ie/sites/default/files/2017-11/Monet\\_ProjectReport\\_2017.pdf](https://www.nationalgallery.ie/sites/default/files/2017-11/Monet_ProjectReport_2017.pdf)

*Monet's Impressionist Techniques and Legacy Explained*. (z.d.-a). <https://www.artrewards.net/editorial/monets->

[impressionist-techniques-and-legacy-explained](https://www.artrewards.net/editorial/monets-impressionist-techniques-and-legacy-explained)

*Nieuwe pigmenten gaven kleur aan het impressionisme*. (2023, 15 januari). Kunstvensters.

<https://kunstvensters.com/2023/01/15/nieuwe-pigmenten-gaven-kleur-aan-het-impressionisme/>

Samu, M. (2004a, oktober 1). *Impressionism: Art and Modernity*. The Metropolitan Museum Of Art.

<https://www.metmuseum.org/essays/impressionism-art-and-modernity>

Seitz, W. C. (2025, 1 december). *Claude Monet*. Britannica. Geraadpleegd op 20 januari 2026, van

<https://www.britannica.com/biography/Claude-Monet>

Sheppard, R. J. (2025a, september 27). *Claude Monet : le peintre qui a révolutionné l'impressionnisme - Masterful-*

*Artists*. masterful-artists.com. <https://masterful-artists.com/fr/claude-monet-peintre/>

*Son Style de Peinture | claude-monet*. (z.d.-a). Claude-monet. <https://nicolassteenbergen.wixsite.com/claude->

[monet/page3](https://nicolassteenbergen.wixsite.com/claude-monet/page3)

Tableau. (2025, 24 oktober). *Dwalen in het paradijs van Monet*. <https://tableaumagazine.nl/dwalen-in-het-paradijs->

[van-monet/](https://tableaumagazine.nl/dwalen-in-het-paradijs-van-monet/)

The National Gallery, London. (z.d.). *Claude Monet (1840 - 1926) | National Gallery, London*.

<https://www.nationalgallery.org.uk/artists/claude-monet>

*The Water Lilies by Claude Monet | Musée de l'Orangerie*. (z.d.). <https://www.musee-orangerie.fr/en/node/197502>

Wikipedia-bijdragers. (2025a, april 20). *Impressionisme - Wikipedia*. <https://nl.wikipedia.org/wiki/Impressionisme>